

Obecně závazná vyhláška města Nepomuk č. 2/2011, o místních poplatcích

Zastupitelstvo obce Nepomuk se na svém zasedání dne 24.02.2011, usnesením č. JedNZ2-4/2011 usneslo vydat na základě § 14 odst. 2 zákona č. 565/1990 Sb., o místních poplatcích, ve znění pozdějších předpisů a v souladu s § 10 písm. d) a § 84 odst. 2 písm. h) zákona č. 128/2000 Sb., o obcích (obecní zřízení), ve znění pozdějších předpisů, tuto obecně závaznou vyhlášku (dále jen „vyhláška“):

ČÁST I. ZÁKLADNÍ USTANOVENÍ

Čl. 1

Úvodní ustanovení

- (1) Obec Nepomuk zavádí touto vyhláškou tyto místní poplatky (dále jen „poplatky“):
 - a) poplatek ze psů,
 - b) poplatek za lázeňský nebo rekreační pobyt,
 - c) poplatek za užívání veřejného prostranství,
 - d) poplatek z ubytovací kapacity,
 - e) poplatek za provozovaný výherní hrací přístroj nebo jiné technické herní zařízení povolené Ministerstvem financí,
 - f) poplatek za provoz systému shromažďování, sběru, přepravy, třídění, využívání a odstraňování komunálních odpadů,

- (2) Řízení o poplatcích vykonává Městský úřad Nepomuk (dále jen „správce poplatku“).¹

ČÁST II. POPLATEK ZE PSŮ

Čl. 2

Poplatník a předmět poplatku

- (1) Poplatek ze psů platí držitel psa. Držitelem je fyzická nebo právnická osoba, která má trvalý pobyt nebo sídlo na území obce Nepomuk

- (2) Poplatek ze psů se platí ze psů starších 3 měsíců

Čl. 3

Vznik a zánik poplatkové povinnosti

- (1) Poplatková povinnost vzniká držiteli psa v den, kdy pes dovršil stáří tří měsíců, nebo v den, kdy se stal držitelem psa staršího tří měsíců.
- (2) V případě držení psa po dobu kratší než jeden rok se platí poplatek v poměrné výši, která odpovídá počtu i započatých kalendářních měsíců. Při změně místa trvalého pobytu nebo sídla platí držitel psa poplatek od počátku kalendářního měsíce následujícího po měsíci, ve kterém změna nastala, nově příslušné obci.
- (3) Poplatková povinnost zaniká dnem, kdy přestala být fyzická nebo právnická osoba držitelem psa (např. úhynem psa, jeho ztrátou, darováním nebo prodejem), přičemž se poplatek platí i za započatý kalendářní měsíc, ve kterém taková skutečnost nastala.

Čl. 4

Ohlašovací povinnost

- (1) Držitel psa je povinen ohlásit správci poplatku vznik své poplatkové povinnosti do 15 dnů ode dne jejího vzniku. Stejným způsobem je povinen oznámit také zánik své poplatkové povinnosti.
- (2) Povinnost ohlásit držení psa má i osoba, která je od poplatku osvobozena.
- (3) Při plnění ohlašovací povinnosti je držitel psa povinen současně sdělit správci poplatku některé další údaje stanovené v čl. 34 této vyhlášky.

Čl. 5

Sazba poplatku

- (1) Sazba poplatku za kalendářní rok činí:
 - a) Kč 150,- za kalendářní rok a každého psa,
 - b) Kč 500,- za kalendářní rok a každého psa v bytových domech,
 - c) Kč 200,- za kalendářní rok a každého psa, jehož držitelem je poživatel invalidního, starobního, vdovského nebo vdoveckého důchodu, který je jeho jediným zdrojem příjmu, anebo poživatel sirotčího důchodu.

Čl. 6

Splatnost poplatku

- (1) Poplatek je splatný nejpozději do konce února příslušného kalendářního roku. V případě držení psa po dobu kratší než jeden rok se platí poplatek v poměrné výši odpovídající počtu i započatých kalendářních měsíců. Při změně místa trvalého pobytu nebo sídla, platí držitel psa poplatek od počátku kalendářního měsíce následujícího po měsíci, ve kterém změna nastala.

Čl. 7

Osvobození a úlevy

- (1) Od poplatku ze psů je osvobozen držitel psa, kterým je osoba nevidomá, bezmocná a osoba s těžkým zdravotním postižením, které byl přiznán III. stupeň mimořádných výhod podle zvláštního právního předpisu, osoba provádějící výcvik psů určených k doprovodu těchto osob, osoba provozující útulek zřízený obcí pro ztracené nebo opuštěné psy nebo osoba, které stanoví povinnost držení a používání psa zvláštní právní předpis (např. zákon č. 449/2001 Sb. ve znění pozdějších předpisů).

ČÁST III.

POPLATEK ZA LÁZEŇSKÝ NEBO REKREAČNÍ POBYT

Čl. 8

Předmět poplatku, poplatník a plátce poplatku

- (1) Poplatek za lázeňský nebo rekreační pobyt platí fyzické osoby, které přechodně a za úplatu pobývají na území obce za účelem léčení nebo rekreace, pokud neprokáží jiný důvod pobytu.
- (2) Poplatek za lázeňský nebo rekreační pobyt ve stanovené výši vybere a obci odvede ubytovatel, kterým je fyzická nebo právnická osoba, která přechodně ubytování poskytla; tato osoba je plátcem poplatku a za poplatek ručí.

Čl. 9

Ohlašovací povinnost

- (1) Ubytovatel (plátce) je povinen ohlásit správci poplatku vznik poplatkové povinnosti ve lhůtě do 15 dnů od zahájení činnosti spočívající v poskytování přechodného ubytování osob za úplatu. Stejným způsobem oznámí ubytovatel správci poplatku ukončení činnosti spočívající v poskytování přechodného ubytování za úplatu.
- (2) Při plnění ohlašovací povinnosti je ubytovatel povinen sdělit správci poplatku některé další údaje stanovené v čl. 34 této vyhlášky.
- (3) Ubytovatel je povinen vést v písemné podobě evidenční knihu, do které zapisuje dobu ubytování, účel pobytu, jméno, příjmení, adresu místa trvalého pobytu nebo místa trvalého bydliště v zahraničí a číslo občanského průkazu nebo cestovního dokladu fyzické osoby, které ubytování poskytl. Tyto zápisy musí být vedeny přehledně a srozumitelně a musí být uspořádány postupně z časového hlediska.

Čl. 10

Sazba poplatku

- (1) Sazba poplatku činí Kč 5,- za osobu a každý i započatý den pobytu, není-li tento dnem příchodu.

Čl. 11

Splatnost poplatku

- (1) Ubytovatel vybrané poplatky odvede správci poplatku čtvrtletně, nejpozději do 15. Dne prvního měsíce následujícího po příslušném čtvrtletí.
- (2) Vznikne-li poplatková povinnost po datu splatnosti uvedeném v odstavci 1, je poplatek splatný nejpozději do 15. dne měsíce, který následuje po měsíci, ve kterém poplatková povinnost vznikla.

Čl. 12

Osvobození a úlevy

- (1) Poplatku za lázeňský nebo rekreační pobyt nepodléhají
 - a) osoby nevidomé, bezmocné a osoby s těžkým zdravotním postižením, kterým byl přiznán III. stupeň mimořádných výhod podle zvláštního právního předpisu a jejich průvodci,
 - b) osoby mladší 18 let a starší 70 let nebo osoby, na které náleží přídavky na děti (výchovné).

ČÁST IV.

POPLATEK ZA UŽÍVÁNÍ VEŘEJNÉHO PROSTRANSTVÍ

Čl. 13

Předmět poplatku, poplatník

- (1) Poplatek za užívání veřejného prostranství se vybírá za zvláštní užívání veřejného prostranství, kterým se rozumí provádění výkopových prací, umístění stavebních zařízení, umístění dočasných staveb, umístění skládek a zařízení sloužících pro poskytování prodeje a služeb, pro umístění reklamních zařízení, zařízení lunaparků a jiných obdobných atrakcí a užívání tohoto prostranství pro kulturní, sportovní a reklamní akce a za vyhrazení trvalého parkovacího místa.
- (2) Poplatek za užívání veřejného prostranství platí fyzické i právnické osoby, které užívají veřejné prostranství způsobem uvedeným v odstavci 1

Čl. 14

Veřejné prostranství

Poplatek podle této vyhlášky se platí za užívání veřejných prostranství, která jsou uvedena jmenovitě v příloze č. 1 a graficky vyznačena na mapě v příloze č. 2. Tyto přílohy tvoří nedílnou součást této vyhlášky.

Čl. 15

Vznik a zánik poplatkové povinnosti

Poplatek se platí od prvního dne, kdy začalo užívání veřejného prostranství, až do dne, kdy toto užívání fakticky skončilo.

Čl. 16

Ohlašovací povinnost

- (1) Poplatník je povinen ohlásit správci poplatku nejpozději 15 dní před zahájením užívání veřejného prostranství předpokládanou dobu, místo, způsob a výměru užívání veřejného prostranství. V případě užívání veřejného prostranství po dobu kratší než 5 dní je povinen splnit ohlašovací povinnost nejpozději v den zahájení užívání veřejného prostranství. Pokud tento den připadne na sobotu, neděli nebo státem uznaný svátek, je poplatník povinen splnit ohlašovací povinnost nejbližší následující pracovní den.
- (2) Poplatník je dále povinen ohlásit správci poplatku některé další údaje stanovené v čl. 34 této vyhlášky.
- (3) Po ukončení užívání veřejného prostranství je poplatník povinen ohlásit skutečný stav údajů uvedených v odst. 1 nejpozději do 15 dnů.

Čl. 17

Sazba poplatku

- (1) Sazba poplatku činí za každý i započatý m² a každý i započatý den:
 - a) Kč 10,- za umístění prodejních zařízení,
 - b) Kč 10,- za umístění dočasných staveb sloužících pro poskytování prodeje a služeb,
 - c) Kč 2,- za užívání tohoto prostranství pro kulturní, sportovní a reklamní akce
 - d) Kč 20,- za umístění zařízení lunaparků a jiných obdobných atrakcí
 - e) Kč 2,- za umístění reklamních zařízení po dobu kratší jednoho roku (za každý i započatý m² a každý i započatý den)
 - f) Kč 1,- za provádění výkopových prací, umístění stavebních zařízení a umístění skládek,
 - g) Kč 10,- za vyhrazení trvalého parkovacího místa po dobu kratší jednoho roku (za každý i započatý m² a každý i započatý den)

- (2) Obec stanovuje poplatek paušální sazbou takto:
- a) Kč 500,- za umístění reklamních zařízení (za každý i započatý m² a každý i započatý rok,
 - b) Kč 3 000,- za vyhrazení trvalého parkovacího místa (za každé parkovací místo a za každý i započatý rok).

Čl. 18 **Splatnost poplatku**

- (1) Poplatek ve výši stanovené podle čl. 17 odst. 1 je splatný:
- a) před započatím užívání veřejného prostranství v hotovosti u správce poplatku,
 - b) poplatek stanovený roční sazbou do 31.12. příslušného kalendářního roku.
- (2) Případně-li lhůta splatnosti na sobotu, neděli nebo státem uznaný svátek, je dnem, ve kterém je poplatník povinen svoji povinnost splnit, nejbližší následující pracovní den.

Čl. 19 **Osvobození a úlevy**

- (1) Poplatek se neplatí:
- a) za vyhrazení trvalého parkovacího místa pro osobu zdravotně postiženou,
 - b) z akcí pořádaných na veřejném prostranství, jejichž výtěžek je určen na charitativní a veřejně prospěšné účely.
 - c) za akce pořádané či spolupořádané městem Nepomuk
- (2) Od poplatku se dále osvobozují:
- a) prodejní zařízení - předzahrádky restaurací a podobných provozoven.

ČÁST V **POPLATEK Z UBYTOVACÍ KAPACITY**

Čl. 20 **Předmět poplatku a poplatník**

- (1) Poplatek z ubytovací kapacity se vybírá v obcích a městech v zařízeních určených k přechodnému ubytování za úplatu.

- (2) Poplatek platí ubytovatel, kterým je fyzická nebo právnická osoba, která přechodné ubytování poskytla.

Čl. 21

Ohlašovací povinnost

- (1) Poplatník (ubytovatel) je povinen ohlásit správci poplatku vznik své poplatkové povinnosti do 15 dnů od zahájení činnosti spočívající v poskytování přechodného ubytování za úplatu. Stejným způsobem ohlásí ubytovatel správci poplatku ukončení činnosti spočívající v poskytování přechodného ubytování za úplatu.
- (2) Při plnění ohlašovací povinnosti je poplatník povinen sdělit správci poplatku také další údaje stanovené v čl. 34 této vyhlášky.
- (3) Ubytovatel je povinen vést v písemné podobě evidenční knihu, do které zapisuje dobu ubytování, jméno, příjmení, adresu místa trvalého pobytu nebo místa trvalého bydliště v zahraničí a číslo občanského průkazu nebo cestovního dokladu fyzické osoby, které ubytování poskytl. Zápisy do evidenční knihy musí být vedeny přehledně a srozumitelně a musí být uspořádány postupně z časového hlediska

Čl. 22

Sazba poplatku

- (1) Kč 2,- za každé využití lůžko a den.

Čl. 23

Splatnost poplatku

- (1) Poplatek je splatný čtvrtletně do 15. dne prvního měsíce následujícího čtvrtletí.

Čl. 24

Osvobození a úlevy

- (1) Poplatku nepodléhá:
- a) ubytovací kapacita v zařízeních sloužících pro přechodné ubytování studentů a žáků.

ČÁST VI.

POPLATEK ZA PROVOZOVANÝ VÝHERMÍ HRACÍ PŘÍSTROJ NEBO JINÉ TECHNICKÉ HERNÍ ZAŘÍZENÍ POVOLENÉ MINISTERSTVEM FINANCÍ

Čl. 25

Předmět poplatku a poplatník

- (1) Poplatku podléhá každý povolený výherní hrací přístroj nebo jiné technické herní zařízení povolené Ministerstvem financí ve smyslu ust. zákona ČNR č. 202/1990 Sb. o loteriích a jiných podobných hrách, ve znění pozdějších předpisů.
- (2) Poplatek platí fyzická nebo právnická osoba, která je provozovatelem výherního hracího přístroje nebo jiného technického herního zařízení povoleného Ministerstvem financí.

Čl. 26

Ohlašovací povinnost

- (1) Při plnění ohlašovací povinnosti je poplatník povinen splnit ohlašovací povinnost podle čl. 34 této vyhlášky.
- (2) Poplatník je povinen okamžitě písemně ohlásit správci poplatku uvedení výherního hracího přístroje do provozu. V případě, kdy povolení k provozování výherního hracího přístroje vydává Ministerstvo financí, nebo v případě, kdy Ministerstvo financí vydává povolení jiného technického herního zařízení, je poplatník povinen ohlásit písemně den povolení výherního hracího přístroje nebo jiného technického herního zařízení, a to ve lhůtě 15 dnů.
- (3) Poplatník je rovněž povinen oznámit okamžitě správci poplatku ukončení provozování výherního hracího přístroje nebo skončení platnosti povolení jiného technického herního zařízení povoleného Ministerstvem financí, tj. zánik své poplatkové povinnosti.
- (4) Poplatník je povinen písemně, ve lhůtě do 15 dnů od účinnosti této vyhlášky, ohlásit správci poplatku provozování výherního hracího přístroje nebo jiného technického herního zařízení povoleného Ministerstvem financí, povoleného před účinností této vyhlášky.

Čl. 27

Sazba poplatku

- (1) Sazba poplatku činí:
 - a) Kč 5 000,- za každý výherní hrací přístroj nebo jiné technické herní zařízení povolené Ministerstvem financí, za tři měsíce.

Čl. 28

Splatnost poplatku, vznik a zánik poplatkové povinnosti

- (1) Poplatek podle této části vyhlášky je splatný v hotovosti nebo na účet správce poplatku vždy nejpozději do 15. dnů po skončení příslušného tříměsíčního období.
- (2) Poplatková povinnost vzniká dnem uvedení povoleného výherního hracího přístroje do provozu nebo dnem povolení jiného technického herního zařízení povoleného Ministerstvem financí.
- (3) Poplatková povinnost zaniká dnem oznámení o ukončení provozu výherního hracího přístroje nebo dnem skončení platnosti povolení jiného technického herního zařízení povoleného Ministerstvem financí.

ČÁST VII.

POPLATEK ZA PROVOZ SYSTÉMU SHROMAŽĎOVÁNÍ, SBĚRU, PŘEPRAVY, TŘÍDĚNÍ, VYUŽÍVÁNÍ A ODSTRAŇOVÁNÍ KOMUNÁLNÍCH ODPADŮ

Čl. 29

Poplatník

Poplatek za provoz systému shromažďování, sběru, přepravy, třídění, využívání a odstraňování komunálních odpadů platí¹⁾:

- a) fyzická osoba, která má v obci trvalý pobyt; za domácnost může být poplatek odváděn společným zástupcem, za rodinný nebo bytový dům vlastníkem nebo správcem; tyto osoby jsou povinny obci oznámit jména a data narození osob, za které poplatek odvádějí,
- b) fyzická osoba, která má ve vlastnictví stavbu určenou nebo sloužící k individuální rekreaci, ve které není hlášena k trvalému pobytu žádná fyzická osoba; má-li k této stavbě vlastnické právo více osob, jsou povinny platit poplatek společně a nerozdílně, a to ve výši odpovídající poplatku za jednu fyzickou osobu.

Čl. 30

Ohlašovací povinnost

- (1) Poplatník je povinen ohlásit správci poplatku vznik své poplatkové povinnosti nejpozději do 15 dnů ode dne, kdy mu povinnost platit tento poplatek vznikla. Stejným způsobem jsou poplatníci povinni ohlásit správci poplatku zánik své poplatkové povinnosti v důsledku změny trvalého pobytu nebo v důsledku změny vlastnictví ke stavbě určené nebo sloužící k individuální rekreaci.
- (2) Při plnění ohlašovací povinnosti je poplatník povinen sdělit správci poplatku také další údaje stanovené v čl. 34 této vyhlášky. Poplatník dle čl. 29 písm. b) této vyhlášky je povinen ohlásit správci poplatku zejm. příjmení, jméno, bydliště, popřípadě další adresy pro doručování, evidenční nebo popisné číslo stavby určené nebo sloužící

k individuální rekreaci, není-li tato stavba označena evidenčním nebo popisným číslem, číslo parcelní pozemku, na kterém je tato stavba umístěna.

Čl. 31

Sazba poplatku

- (1) Sazba poplatku pro poplatníka dle čl. 29 písm. a) a b) této vyhlášky činí 450,- Kč a je tvořena:
 - a) z částky 200,- Kč za kalendářní rok a
 - b) z částky 250,- Kč za kalendářní rok. Tato částka je stanovena na základě skutečných nákladů obce předchozího roku na sběr a svoz netříděného komunálního odpadu za poplatníka a kalendářní rok.
- (2) Skutečné náklady roku 2010 na sběr a svoz netříděného komunálního odpadu činily: 2 970 000,- Kč a byly rozúčtovány takto:

Náklady 2 970 000,- Kč děleno 3 699 (3 654 -. počet osob s trvalým pobytem na území obce + 45 - počet staveb určených nebo sloužících k individuální rekreaci) = 803,- Kč. Z této částky je stanovena sazba poplatku dle čl. 31, odst. 1 písm. b) vyhlášky ve výši 250,- Kč.
- (3) V případě změny místa trvalého pobytu nebo změny vlastnictví stavby, která je určena nebo slouží k individuální rekreaci v průběhu kalendářního roku, se uhradí poplatek v poměrné výši, která odpovídá počtu kalendářních měsíců pobytu nebo vlastnictví stavby v příslušném kalendářním roce. Dojde-li ke změně v průběhu kalendářního měsíce, je pro stanovení počtu měsíců rozhodný stav na konci tohoto měsíce.

Čl. 32

Splatnost poplatku

- (1) Poplatek je splatný jednorázově a to nejpozději do konce února příslušného kalendářního roku v hotovosti u správce poplatku nebo převodem na účet správce poplatku.
- (2) Vznikne-li poplatková povinnost po datu splatnosti uvedeném v odst. 1, je poplatek splatný nejpozději do 15. dne měsíce, který následuje po měsíci, ve kterém poplatková povinnost vznikla.

Čl. 33

Osvobození a úlevy

- (1) Od poplatku se osvobozují:
 - a) osoby narozené v příslušném kalendářním roce
 - b) fyzické osoby, které mají ve městě trvalý pobyt a trvale se zdržují mimo území města déle než 1 rok,
 - c) osoby dlouhodobě umístěné ve zdravotnickém zařízení či sociálních ústavech,

- d) osoby vykonávající nepodmíněný trest odnětí svobody v celém kalendářním roce, za který se poplatek vybírá,
- e) osoby přihlášené na ohlašovně (u kterých nelze prokazatelně zjistit skutečné místo pobytu).

ČÁST VIII. USTANOVENÍ SPOLEČNÁ A ZÁVEREČNÁ

Čl. 34

Společná ustanovení k ohlašovací povinnosti

- (1) V ohlášení poplatník nebo plátce uvede
 - a) jméno, popřípadě jména, a příjmení nebo název nebo obchodní firmu, obecný identifikátor, byl-li přidělen, místo pobytu nebo sídlo, místo podnikání, popřípadě další adresy pro doručování; právnická osoba uvede též osoby, které jsou jejím jménem oprávněny jednat v poplatkových věcech,
 - b) čísla všech svých účtů u poskytovatelů platebních služeb, včetně poskytovatelů těchto služeb v zahraničí, užívaných v souvislosti s podnikatelskou činností, v případě, že předmět poplatku souvisí s podnikatelskou činností poplatníka nebo plátce,
 - c) další údaje a skutečnosti rozhodné pro stanovení výše poplatkové povinnosti, včetně skutečností zakládajících nárok na úlevu nebo případné osvobození od poplatkové povinnosti.
- (2) Poplatník nebo plátce, který nemá sídlo nebo bydliště na území členského státu Evropské unie, jiného smluvního státu Dohody o Evropském hospodářském prostoru nebo Švýcarské konfederace, uvede kromě údajů požadovaných v odstavci 2 adresu svého zmocněnce v tuzemsku pro doručování.
- (3) Dojde-li ke změně údajů či skutečností uvedených v ohlášení, je poplatník nebo plátce povinen tuto změnu oznámit do 15 dnů ode dne, kdy nastala.

Čl. 35

Navýšení poplatku

- (1) Nebudou-li poplatky zaplacené (odvedeny) včas nebo ve správné výši, vyměří obecní úřad poplatek platebním výměrem
- (2) Včas nezaplacené nebo neodvedené poplatky nebo část těchto poplatků může obecní úřad zvýšit až na trojnásobek; toto zvýšení je příslušenstvím poplatku

Čl. 36
Zrušovací ustanovení

Zrušuje se obecně závazná vyhláška č 3/2008 o místních poplatcích ze dne 18.12.2008 a obecně závazná vyhláška č. 4/2008 o poplatku za provoz systému shromažďování, sběru, přepravy, třídění, využívání a odstraňování komunálních odpadů ze dne 18.12.2008.

Čl. 37
Účinnost

Z důvodu naléhavého obecného zájmu nabývá tato vyhláška účinnosti dnem jejího vyvěšení na úřední desce.

.....
Alena Marušincová
místostarostka

.....
Václav Kovář
starosta

Vyvěšeno na úřední desce dne: 25.2.2011

Sejmuto z úřední desky dne:

Účinnost od: 25.2.2011

PŘÍLOHA Č. 1

k obecně závazné vyhlášce č. 2/2011 o místních poplatcích

Poplatek podle této vyhlášky se platí za užívání těchto veřejných prostranství:

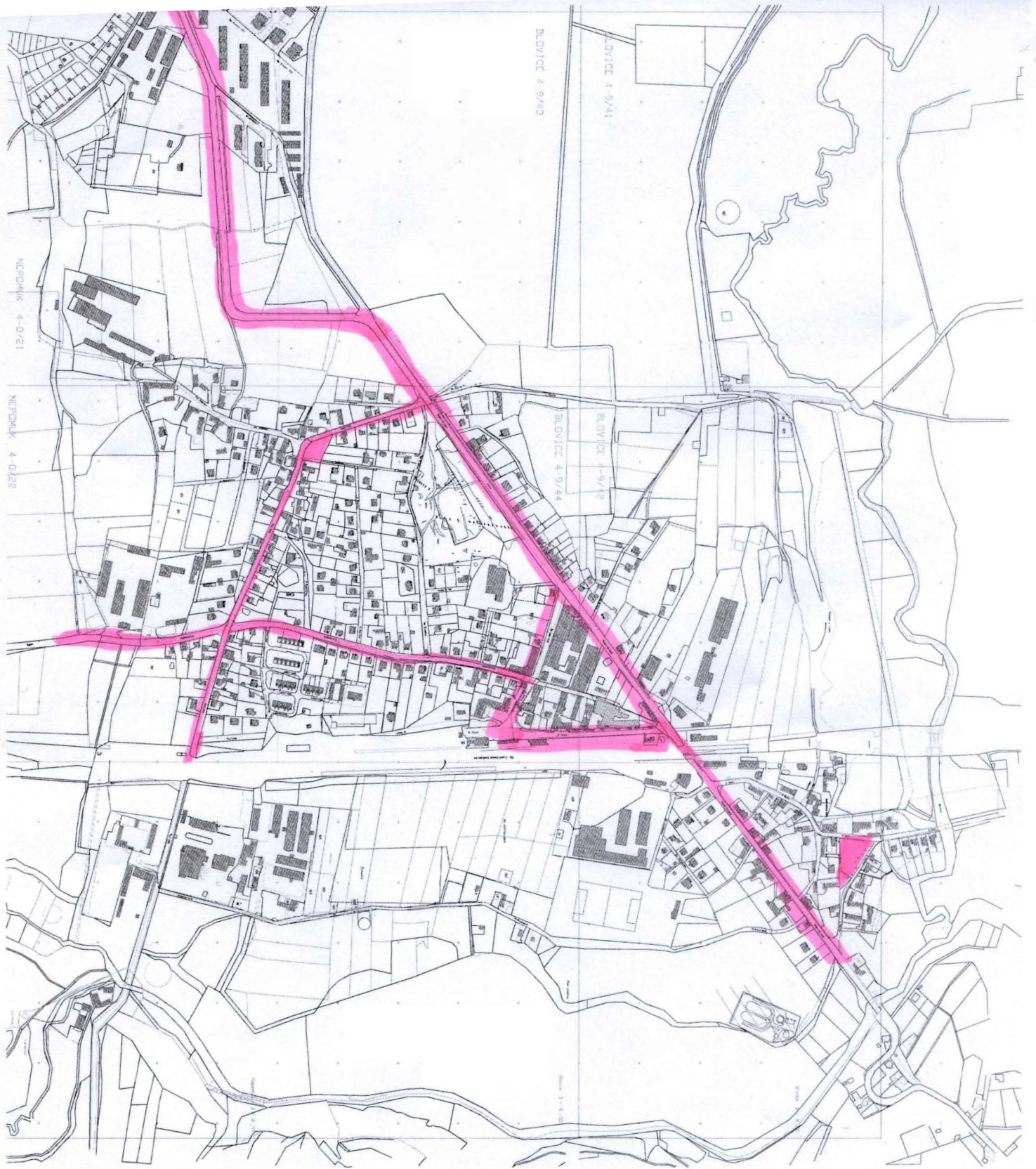
- Náměstí A. Němejce,
- Náměstí Přesanicke,
- Husova ul.,
- Plzeňská ul.,
- Zelenohorská ul.,
- Zelenodolská ul.,
- Ul. Na Kaplance,
- Ul. U Pošty,
- Třebčická ul.,
- Nádražní ul.,
- ul. Jirky Kubíka,
- Školní ul.,
- Tojická ul.,
- Blatenská ul.,
- V Parku,
- Rožmitálská ul.,
- Železniční ul.,
- ul. U Trati

Grafické vyznačení těchto veřejných prostranství je uvedeno na mapě, která tvoří přílohu č. 2, k obecně závazné vyhlášce č. 2/2011 o místních poplatcích.

i

ii

§ 10b odst. 1 zákona o místních poplatcích



BLDVICE 4-9/43

BLDVICE 4-9/41

NEPOMUK 4-0/21

NEPOMUK 4-0/22

BLDVICE 4-9/44

BLDVICE 4-9/42

