



OPERAČNÍ PROGRAM
ŽIVOTNÍ PROSTŘEDÍ



EVROPSKÁ UNIE
Fond soudržnosti

Pro vodu,
vzduch a přírodu



PROGRAM ZLEPŠOVÁNÍ KVALITY OVZDUŠÍ ZÓNA CZ03 – JIHOZÁPAD

OZNÁMENÍ KONCEPCE

*podle § 10c zákona č.100/2001 Sb., o posuzování vlivů
na životní prostředí, v platném znění, v rozsahu podle
přílohy č. 7*

Červenec 2015

Předkladatel: Ministerstvo životního prostředí ČR

*Program zlepšování kvality ovzduší zóna CZ03 Jihozápad – oznámení dle § 10c
zákona č. 100/2001 Sb.*

OBSAH

A.	ÚDAJE O PŘEDKLADATELI.....	5
A.1.	NÁZEV ORGANIZACE	5
A.2.	IČ, BYLO-LI PŘIDĚLENO	5
A.3.	SÍDLO (BYDLIŠTĚ)	5
A.4.	JMÉNO, PŘÍJMENÍ, PRACOVISŤE, TELEFON A E-MAIL OPRÁVNĚNÉHO ZÁSTUPCE PŘEDKLADATELE	5
B.	ÚDAJE O KONCEPCI.....	6
B.1.	NÁZEV	6
B.2.	OBSAHOVÉ ZAMĚŘENÍ (OSNOVA).....	6
B.3.	CHARAKTER KONCEPCE	11
B.4.	ZDŮVODNĚNÍ POTŘEBY POŘÍZENÍ	12
B.5.	ZÁKLADNÍ PRINCIPY A POSTUPY (ETAPY) ŘEŠENÍ	13
B.6.	Hlavní cíle	14
B.7.	PŘEHLED UVAŽOVANÝCH VARIANT ŘEŠENÍ	15
B.8.	VZTAH K JINÝM KONCEPCÍM A MOŽNOST KUMULACE VLIVŮ NA ŽIVOTNÍ PROSTŘEDÍ A VEŘEJNÉ ZDRAVÍ S JINÝMI ZÁMĚRY	15
B.9.	PŘEDPOKLÁDANÝ TERMÍN DOKONČENÍ.....	17
B.10.	NÁVRHOVÉ OBDOBÍ.....	17
B.11.	ZPŮSOB SCHVALOVÁNÍ	17
C.	ÚDAJE O DOTČENÉM ÚZEMÍ.....	18
C.1.	VYMEZENÍ DOTČENÉHO ÚZEMÍ	18
C.2.	VÝČET DOTČENÝCH ÚZEMNÍCH SAMOSPRÁVNÝCH CELKŮ, KTERÉ MOHOU BÝT KONCEPCÍ OVLIVNĚNY	18
C.3.	ZÁKLADNÍ CHARAKTERISTIKY STAVU ŽIVOTNÍHO PROSTŘEDÍ V DOTČENÉM ÚZEMÍ	18
C.4.	STÁVAJÍCÍ PROBLÉMY ŽIVOTNÍHO PROSTŘEDÍ V DOTČENÉM ÚZEMÍ	38
D.	PŘEDPOKLÁDANÉ VLIVY KONCEPCE NA ŽIVOTNÍ PROSTŘEDÍ A VEŘEJNÉ ZDRAVÍ VE VYMEZENÉM DOTČENÉM ÚZEMÍ.....	41
E.	DOPLŇUJÍCÍ ÚDAJE	46
E.1.	VÝČET MOŽNÝCH VLIVŮ KONCEPCE PŘESAHUJÍCÍ HRANICE ČESKÉ REPUBLIKY	46
E.2.	MAPOVÁ DOKUMENTACE A JINÁ DOKUMENTACE TÝKAJÍCÍ SE ÚDAJŮ V OZNÁMENÍ KONCEPCE	46
E.3.	DALŠÍ PODSTATNÉ INFORMACE PŘEDKLADATELE O MOŽNÝCH VLIVECH NA ŽIVOTNÍ PROSTŘEDÍ A VEŘEJNÉ ZDRAVÍ	46
E.4.	STANOVISKO ORGÁNU OCHRANY PŘÍRODY, POKUD JE VYŽADOVÁNO PODLE §45I ODSŤ. 1 ZÁKONA Č. 114/1992 SB., V PLATNÉM ZNĚNÍ	46
PŘÍLOHY	51

SEZNAM TABULEK

TABULKA Č. 1: HLAVNÍ IDENTIFIKOVANÉ PROBLÉMY ŽIVOTNÍHO PROSTŘEDÍ A ZDRAVOTNÍHO STAVU OBYVATEL V ÚZEMÍ ZÓNY CZ03 JIHOZÁPAD	38
TABULKA Č. 2: RIZIKA A PŘÍLEŽITOSTI PLYNOUCÍ Z PZKO; MOŽNÁ OPATŘENÍ	41
TABULKA Č. 3: PŘEHLED STANOVISEK ORGÁNŮ OCHRANY PŘÍRODY DLE § 45I ODS. 1 ZÁKONA Č. 114/1992 SB.	47

SEZNAM OBRÁZKŮ

OBRÁZEK Č. 1: VÝVOJ EMISÍ TZL, SO ₂ , NO _x A VOC V ZÓNĚ CZ03 JIHOZÁPAD V LETECH 2001-2011	20
OBRÁZEK Č. 2: POČET OBYVATEL V ZÓNĚ JIHOZÁPAD V LETECH 2009 - 2013.....	22
OBRÁZEK Č. 3: POČET OBYVATEL V JEDNOTLIVÝCH KRAJÍCH ZÓNY JZ V LETECH 2009-2013.....	22
OBRÁZEK Č. 4: POČET OBYVATEL SKUPINY 0-14 LET V ZÓNĚ JZ V LETECH 2009-2013	23
OBRÁZEK Č. 5: POČET OBYVATEL SKUPINY 0-14 LET V JEDNOTLIVÝCH KRAJÍCH ZÓNY JZ V LETECH 2009-2013	23
OBRÁZEK Č. 6: POČET OBYVATEL VE VĚKU 65 A VÍCE LET V ZÓNĚ JZ V LETECH 2009-2013	24
OBRÁZEK Č. 7: POČET OBYVATEL VE VĚKU 65 A VÍCE LET V JEDNOTLIVÝCH KRAJÍCH ZÓNY JZ V LETECH 2009-2013	24
OBRÁZEK Č. 8: HRUBÁ MÍRA ÚMRTNOSTI V ZÓNĚ JZ V LETECH 2009-2013	25
OBRÁZEK Č. 9: HRUBÁ MÍRA ÚMRTNOSTI V JEDNOTLIVÝCH KRAJÍCH ZÓNY JZ V LETECH 2009-2013	25
OBRÁZEK Č. 10: HRUBÁ MÍRA ÚMRTNOSTI NA CHOROBY OBĚHOVÉHO SYSTÉMU A NOVOTVARY V ZÓNĚ JZ V LETECH 2009-2013	26
OBRÁZEK Č. 11: KOJENECKÁ ÚMRTNOST V ZÓNĚ JZ V LETECH 2009-2013	26
OBRÁZEK Č. 12: ÚMRTÍ A ENVIRONMENTÁLNÍ RIZIKA.....	27

A. ÚDAJE O PŘEDKLADATELI

A.1. NÁZEV ORGANIZACE

Česká republika – Ministerstvo životního prostředí

A.2. IČ, BYLO-LI PŘIDĚLENO

00164801

A.3. SÍDLO (BYDLIŠTĚ)

Vršovická 1442/65
100 10 Praha 10

**A.4. JMÉNO, PŘÍJMENÍ, PRACOVISŤE, TELEFON A E-MAIL OPRÁVNĚNÉHO ZÁSTUPCE
PŘEDKLADATELE**

Bc. Kurt Dědič
ředitel odboru ochrany ovzduší
Ministerstvo životního prostředí
Vršovická 1442/65
100 10 Praha 10
Telefon: +420 267 122 837
Email: kurt.dedic@mzp.cz

B. ÚDAJE O KONCEPCI

B.1. NÁZEV

Program zlepšování kvality ovzduší Zóna CZ03 - Jihozápad (dále též jen „PZKO“,
příp. „Program“)

B.2. OBSAHOVÉ ZAMĚŘENÍ (OSNOVA)

Účelem Programu je zpracovat komplexní dokument k identifikaci příčin
znečištění ovzduší a především stanovit taková opatření, jejichž realizace
povede ke zlepšení kvality ovzduší a dosažení přípustné úrovně znečištění.

Osnova koncepce

Program je zpracován z podrobných podkladů (podkladové materiály), které
nejdou přímou součástí nebo přílohami Programu. Tyto materiály jsou
poskytnuty Krajským úřadům a dalším členům regionálního řídicího výboru
k dalšímu využití.

Podkladové materiály jsou členěny následovně:

- Část 01 – Popis řešeného území,
- Část 02 – Analýza úrovně znečišťování (Emisní analýza),
- Část 03 – Analýza úrovně znečištění (Imisní analýza),
- Část 04 – Rozptylová studie,
- Část 05 – SWOT analýza,
- Část 06 – Vyhodnocení opatření přijatých před zpracováním programu,
- Část 07 – Podrobnosti o nových opatřeních ke zlepšení kvality ovzduší.

Program obsahuje následující kapitoly:

MANAŽERSKÝ SOUHRN

A. ÚVOD

B. ZÁKLADNÍ INFORMACE

B.1 Vymezení a popis zón

B.1.1 Jihočeský kraj

B.1.2 Plzeňský kraj

- B.2 Popis způsobu posuzování úrovně znečištění, umístění stacionárního měření (mapa, geografické souřadnice)
- B.3 Informace o charakteru cílů vyžadujících v dané lokalitě ochranu
 - B.3.1 Stanovení cílové skupiny obyvatel
 - B.3.2 Vymezení citlivých ekosystémů
 - B.3.3 Odhad rozlohy znečištěných oblastí pro jednotlivé znečišťující látky
 - B.3.4 Velikost exponované skupiny obyvatel
- B.4 Seznam odpovědných osob
- C. ANALÝZA SITUACE**
- C.1 Úrovně znečištění zjištěné v předchozích letech – vyhodnocení období 2003 - 2012
 - C.1.1 Suspendované částice PM10
 - C.1.2 Benzo(a)pyren
- C.2 Aktuální úrovně znečištění
- C.3 Odhad vývoje úrovně znečištění
- C.4 Celkové množství emisí v oblasti
 - C.4.1 Emisní vstupy
 - C.4.2 Emisní bilance – vývojové řady
 - C.4.3 Podrobné emisní bilance pro rok 2011
 - C.4.4 Hodnocení emisních bilancí
- C.5 Analýza příčin znečištění
 - C.5.1 Průměrné roční koncentrace suspendovaných částic PM10
 - C.5.2 Průměrné roční koncentrace benzo(a)pyrenu
- C.6 Výčet významných zdrojů znečišťování ovzduší doplněný jejich geografickým vyznačením
 - C.6.1 Vyjmenované zdroje – tuhé znečišťující látky
 - C.6.2 Vyjmenované zdroje – benzo(a)pyren
 - C.6.3 Mobilní zdroje (doprava)
- C.7 Informace o znečištění dálkově přenášeném z okolních oblastí
 - C.7.1 Sekundární aerosoly
 - C.7.2 Pozadí – odhad nemodelovaných zdrojů znečištění

- C.8 Opatření přijatá před zpracováním programu na lokální, regionální, národní a mezinárodní úrovni, která mají vztah k dané zóně a hodnocení účinnosti těchto opatření
 - C.8.1 Opatření přijatá na národní a mezinárodní úrovni
 - C.8.2 Opatření přijatá na lokální úrovni
 - C.8.3 Hodnocení účinnosti uvedených opatření
- C.9 SWOT analýza
- D. CÍLE A PRIORITY PROGRAMU**
- D.1 Matice logického rámce
- D.2 Identifikace cílů a priorit
 - D.2.1 Stanovení cíle Programu zlepšování kvality ovzduší
 - D.2.2 Řešené znečišťující látky
 - D.2.3 Prioritní kategorie zdrojů
 - D.2.4 Územní priority
- E. SEZNAM A POPIS NOVĚ NAVRHOVANÝCH OPATŘENÍ**
- E.1 Administrativní a legislativní opatření k ochraně ovzduší
 - E.1.1 Opatření realizovatelná na národní úrovni
 - E.1.2 Opatření realizovatelná na regionální úrovni (kraj/krajský úřad)
 - E.1.3 Opatření realizovatelná na lokální úrovni (obec/obecní úřad, úřad obce s rozšířenou působností)
- E.2 Územní emisní stropy
 - E.2.1 Úvodní ustanovení ke stanovení územních emisních stropů pro vyjmenované stacionární zdroje
 - E.2.2 Postup stanovení územních emisních stropů pro skupiny vyjmenovaných stacionárních zdrojů
 - E.2.3 Emisní stropy pro vyjmenované stacionární zdroje v zóně CZ03 Jihozápad
 - E.2.4 Postup stanovení emisních stropů pro silniční automobilovou dopravu
 - E.2.5 Emisní stropy pro silniční automobilovou dopravu v zóně CZ03 Jihozápad
- E.3 Regulace vyjmenovaných zdrojů v souladu s §13 odst. 1 zákona o ochraně ovzduší

- E.4 Prověření provozu vyjmenovaných zdrojů v ORP, kde nedochází k překročení imisního limitu
- E.5 Technická opatření ke snížení emisí a ke zlepšení kvality ovzduší
 - E.5.1 Priority v návrhu opatření
 - E.5.2 Opatření ke snížení vlivu silniční dopravy na úroveň znečištění ovzduší
 - E.5.3 Opatření ke snížení vlivu vyjmenovaných stacionárních zdrojů na úroveň znečištění
 - E.5.4 Opatření ke snížení vlivu zemědělské výroby na úroveň znečištění ovzduší
 - E.5.5 Opatření ke snížení vlivu stacionárních zdrojů provozovaných v domácnostech (případně živnostenské činnosti) na úroveň znečištění ovzduší
 - E.5.6 Opatření vedoucí ke snížení vlivu jiných zdrojů na úroveň znečištění ovzduší
- E.6 Specifické problémy
- E.7 Katalog typových opatření
- E.8 Financování navržených opatření
 - E.8.1 Posouzení možné podpory u jednotlivých opatření
 - E.8.2 Vyhodnocení možnosti využití externích zdrojů financování
- F. **Odhad plánovaného přínosu ke snížení úrovně znečištění vyjádřený prostřednictvím vhodných indikátorů a předpokládaná doba potřebná k dosažení imisních limitů**
- F.1 Odhad vývoje úrovně znečišťování
 - F.1.1 Modelové vyhodnocení dopadu navrhovaných dopravních opatření
 - F.1.2 Modelové vyhodnocení vlivu opatření v sektoru vytápění domácností
 - F.1.3 Modelové vyhodnocení vlivu opatření na vyjmenovaných stacionárních zdrojích
- F.2 Indikátory Programu
- G. **SEZNAM RELEVANTNÍCH DOKUMENTŮ A DALŠÍCH ZDROJŮ INFORMACÍ**

Návrhová část

Pro každou řešenou znečišťující látku jsou na úrovni zóny CZ03 Jihozápad stanoveny prioritní kategorie zdrojů, přičemž jejich zdůvodnění vyplývá z podílů na celkových emisích jednotlivých škodlivin a zejména na imisním příspěvku jednotlivých skupin zdrojů:

- Spalování pevných paliv ve zdrojích jmenovitého tepelného příkonu do 300 kW, který slouží jako zdroj tepla pro teplovodní soustavu ústředního vytápění – nejvýznamnější zdroj imisního zatížení benzo(a)pyrenem, zdroj imisního zatížení PM₁₀ a PM_{2,5}. (Vytápění domácností nejvýznamněji přispívá k imisnímu zatížení v chladné části roku a v období nepříznivých rozptylových podmínek.)
- Mobilní zdroje (doprava) – významný zdroj imisního zatížení PM₁₀ a PM_{2,5}, v závislosti na intenzitě dopravy rovněž velmi významný zdroj imisního zatížení benzo(a)pyrenem.
- Vyjmenované bodové stacionární zdroje– zdroje primárních a fugitivních emisí PM₁₀ a PM_{2,5}. Zdroje prekurzorů sekundárních aerosolů (vyjmenované stacionární zdroje s emisemi SO₂ a NO_x).
- Nevyjmenované zdroje fugitivních emisí pevných částic (TZL, PM₁₀) – stavební činnost, větrná eroze ze zemědělských pozemků, průmyslové areály.

Typy plánovaných opatření

Návrhová část obsahuje seznam a popis nově navrhovaných opatření:

- Administrativní a legislativní opatření k ochraně ovzduší (opatření realizovatelná na národní úrovni; opatření realizovaná na regionální úrovni - kraj/krajský úřad; opatření realizovaná na lokální úrovni - obec/obecní úřad/úřad ORP)
- Územní emisní stropy
- Regulace vyjmenovaných zdrojů v souladu s § 13 odst. 1 zákona o ochraně ovzduší
- Prověření provozu vyjmenovaných zdrojů v ORP, kde nedochází k překročení imisního limitu
- Technická opatření ke snížení emisí a ke zlepšení kvality ovzduší realizovatelná na různých správních úrovních (národní, regionální, lokální) – tzv. katalog opatření. Opatření jsou detailně rozpracována do karet opatření, které obsahují kód opatření, název, popis opatření, správní úroveň na které může být opatření aplikováno, časový rámec opatření atd. Každé opatření má navíc navržený doporučený způsob aplikace s ohledem na jeho maximální efektivitu.

Implementační část zahrnuje návrh financování navržených opatření, odhad plánovaného přínosu ke snížení úrovně znečištění (modelové vyhodnocení dopadu navrhovaných opatření), vč. návrhu indikátorů pro sledování a hodnocení a odhad časového harmonogramu pro dosažení cílů, res. imisních limitů.

Financování navržených opatření

Návrh Programu identifikuje jako nejvýznamnější možné zdroje pro zajištění financování navržených opatření následující národní a evropské zdroje programovacího období 2014 – 2020:

- Operační program Životní prostředí (PO 2, 4a 5)
- Operační program Doprava (PO 1, 2 a 3)
- Integrovaný regionální operační program (PO 1, 2, 3 a 4)
- Program rozvoje venkova (priority 2 a 5)
- Nová zelená úsporám

Vazba PZKO na další související koncepce k řízení kvality ovzduší

Program vznikl v rámci zpracování společného projektu, jehož výstupem je Střednědobá strategie (do roku 2020) zlepšení kvality ovzduší v ČR, Národní program snižování emisí ČR 2020 a Programy ke zlepšení kvality ovzduší (PZKO) pro 10 zón a aglomerací.

B.3. CHARAKTER KONCEPCE

Program zlepšování kvality ovzduší pro zónu CZ03 Jihozápad je připraven dle § 9 zákona č. 201/2012 Sb., o ochraně ovzduší, v platném znění (dále také „zákon“ nebo „zákon o ochraně ovzduší“). Navrhovaná opatření PZKO CZ03 ke splnění účelu Programu (dodržení imisních limitů) jsou navržena do roku 2020. Program zlepšování kvality ovzduší pro zónu CZ03 Jihozápad byl zpracován v rámci projektu „Střednědobá strategie (do roku 2020) ke zlepšení kvality ovzduší“ (dále též jen „Strategie“). Program je zpracován v rozsahu a obsahově tak, aby plně respektoval požadavky přílohy č. 5 zákona.

B.4. ZDŮVODNĚNÍ POTŘEBY POŘÍZENÍ

Základní právní normou upravující hodnocení kvality ovzduší je zákon č. 201/2012 Sb., o ochraně ovzduší. Podrobnosti dále specifikuje vyhláška č. 330/2012 Sb., o způsobu posuzování a vyhodnocení úrovně znečištění, rozsahu informování veřejnosti o úrovni znečištění a při smogových situacích. Česká legislativa reflektuje požadavky Evropské unie stanovené směrnicí pro kvalitu vnějšího ovzduší a čistším ovzduší pro Evropu, tedy směrnicí 2008/50/ES. Tato nová směrnice sloučila většinu předchozích právních předpisů do jediné směrnice (s výjimkou směrnice 2004/107/ES) beze změny stávajících cílů kvality ovzduší. Nově jsou stanoveny cíle kvality ovzduší pro PM_{2,5} (jemných částic).

Míra znečištění ovzduší je objektivně zjišťována monitorováním koncentrací znečišťujících látek v přízemní vrstvě atmosféry sítí měřicích stanic. Při hodnocení kvality ovzduší jsou porovnávány zjištěné imisní úrovně s příslušnými imisními limity, případně s přípustnými četnostmi překročení těchto limitů dle zákona o ochraně ovzduší.

Směrnice Evropské unie 2008/50/ES pro kvalitu vnějšího ovzduší a čistším ovzduší pro Evropu požaduje po členských státech rozdělit své území do zón a aglomerací, přičemž zóny a aglomerace jsou především chápány jako základní jednotky řízení kvality ovzduší.

Zákon o ochraně ovzduší stanovuje v § 3 základní teze pro přípustnou úroveň znečištění, přičemž imisní limity a přípustné četnosti překročení jsou stanovené v příloze č. 1 k zákonu o ochraně ovzduší. Posuzování a vyhodnocení úrovně znečištění se pak dle ustanovení § 5 zákona o ochraně ovzduší provádí pro území vymezené pro účely posuzování a řízení kvality ovzduší (dále jen „zóna“) a pro zónu, která je městskou aglomerací s počtem obyvatel vyšším než 250 000 (dále jen „aglomerace“).

V případě, že je v zóně nebo aglomeraci překročen imisní limit stanovený v bodech 1 až 3 v příloze č. 1 k zákonu o ochraně ovzduší, nebo v případě, že je v zóně nebo aglomeraci imisní limit stanovený v této příloze v bodu 1 překročen vícekrát, než je zde stanovený maximální počet překročení, **zpracuje ministerstvo ve spolupráci s příslušným krajským úřadem nebo obecním úřadem** do 18 měsíců od konce kalendářního roku, ve kterém došlo k překročení imisního limitu, **pro danou zónu nebo aglomeraci program zlepšování kvality ovzduší** (viz § 9 odst. 1 zákona).

Dle § 41 odst. 3 zákona musí být programy zlepšování kvality zpracované v souladu s dikcí zákona vydány do dvou let od nabytí účinnosti zákona. Do doby vydání programů zlepšování kvality ovzduší zpracovaných dle zákona platí programy vydané a zpracované dle zákona č. 86/2002 Sb., v úplném znění.

V oblastech, kde nedochází k překročení žádného z imisních limitů, je potřeba zajistit dodržování dobré kvality ovzduší. To odpovídá jedné ze základních zásad směrnice 2008/50/ES, která obdobně požaduje, aby již jednou dosažená vyhovující kvalita ovzduší byla nadále dodržována.

B.5. ZÁKLADNÍ PRINCIPY A POSTUPY (ETAPY) ŘEŠENÍ

Účelem Programu je zpracovat komplexní dokument k identifikaci příčin znečištění ovzduší a především stanovit taková opatření, jejichž realizace povede ke zlepšení kvality ovzduší a dosažení přípustné úrovně znečištění. Tam, kde jsou tyto úrovně splněny, je třeba realizovat opatření navržená v Programu v přiměřeném rozsahu tak, aby hodnoty přípustné úrovně znečištění nebyly překročeny. PZKO pro zónu CZ03 Jihozápad obsahuje opatření, jejichž aplikací v doporučeném rozsahu dojde ke zlepšení kvality ovzduší v zóně.

Program vychází z údajů o emisích a imisním zatížení, které jsou zpracovávány Českým hydrometeorologickým ústavem. Pro zpracování Programu byl jako referenční rok použit rok 2011 (zpracování Programu bylo zahájeno v červnu 2013, rok 2011 byla poslední dostupná a úplná emisní data). K roku 2011 je vztažena analýza příčin znečištění ovzduší, či např. navržená opatření. Analýza znečištění ovzduší zahrnuje nicméně podrobné informace za roky 2003 – 2012.

Programy zlepšování kvality ovzduší jsou vytvářeny pro zóny a aglomerace (stanovené zákonem o ochraně ovzduší), kde došlo k překročení imisního limitu popřípadě k více než povolenému počtu překročení imisního limitu (§ 9 odst. 1 zákona). Programy analyzují stav kvality ovzduší v zóně/aglomeraci, jeho příčiny, identifikují významné zdroje znečištění ovzduší, navrhují opatření vedoucí ke zlepšení stávajícího stavu. Mezi významná nová opatření zavedená zákonem patří stanovení emisních stropů a lhůt k jejich dosažení pro vymezená území a v rámci těchto území i pro vybrané skupiny stacionárních zdrojů a silniční dopravu. V případě, že jsou identifikovány problémy a příčiny zhoršené kvality ovzduší v zóně/aglomeraci, jejichž řešení není na regionální úrovni možné, jsou tyto postupovány na úroveň národní a reflektovány v Národním programu snižování emisí ČR.

Program zlepšování kvality ovzduší pro zónu CZ03 Jihozápad byl zpracován v rámci projektu „Strategie“ („Střednědobá strategie (do roku 2020) ke zlepšení kvality ovzduší“). Přípravy všech podkladových materiálů i vlastního Programu se účastnila široká skupina subjektů. Pro účely projednání byly zřízeny na regionální úrovni řídicí výbory pro každou zónu a aglomeraci. V řídicích výborech byly zastoupeny, kromě ministerstva životního prostředí (dále také „MŽP“), i ministerstva dopravy, regionálního rozvoje, průmyslu, zemědělství, financí i vnitra, orgány kraje, obcí s rozšířenou působností a obcí,

Asociace krajů, Svaz měst a obcí a environmentální nevládní organizace (zástupci Zeleného kruhu) a dalších odborných organizací (ČHMÚ, ČIŽP, Státní fond životního prostředí, Ředitelství silnic a dálnic, atd.). Tyto subjekty měly možnost se na tvorbě strategických dokumentů k ochraně ovzduší podílet a opakovaně je v průběhu přípravy připomínkovat. Připomínky byly průběžně zapracovávány.

V červenci 2013 a dubnu 2014 proběhla dvě kola jednání hlavního řídicího výboru (na národní úrovni), v průběhu měsíců prosinec 2013 – duben 2014 se dvakrát setkaly i všechny regionální řídicí výbory ustavené na úrovni všech zón a aglomerací. V listopadu a prosinci 2014 pak byly jak hlavní řídicí výbor, tak regionální řídicí výbory seznámeny s pre-finálními verzemi dokumentů. Výstupy jednotlivých etap přípravy Programu byly průběžně poskytovány všem zapojeným subjektům, připomínky jsou v maximální možné míře zohledněny.

Program zlepšování kvality ovzduší – zóna CZ03 Jihozápad, stejně jako Programy zlepšování kvality ovzduší pro ostatní zóny a aglomerace, bude vydán MŽP formou opatření obecné povahy a zveřejněn ve věstníku MŽP.

B.6. HLAVNÍ CÍLE

Cílem PZKO je dosáhnout na celém území zóny CZ03 Jihozápad splnění imisních limitů¹ daných zákonem o ochraně ovzduší. Cíl programu je stanoven tak, aby:

- došlo ke snížení koncentrací znečišťujících látek v ovzduší, aby kvalita ovzduší byla zlepšena tam, kde jsou imisní limity na území zóny překračovány, a
- zároveň kvalita ovzduší byla udržena a zlepšována také tam, kde jsou současné koncentrace znečišťujících látek pod hodnotami imisních limitů.

Z uvedeného cíle pak vyplývají následující **řešené znečišťující látky**:

- **suspendované částice**:
 - **PM₁₀** - na některých lokalitách imisního monitoringu dochází k překračování imisního limitu pro 24hodinové koncentrace,
- **benzo(a)pyren**: dochází k lokálnímu, dlouhodobému překračování imisního limitu.

U ostatních znečišťujících látek není, dle prostorové interpretace imisních dat ČHMÚ (na základě vyhodnocení pětiletých průměrů), indikováno dlouhodobé překračování imisního limitu a nelze důvodně předpokládat, že by k překročení mělo v budoucnu dojít.

¹ To znamená dosáhnout imisních limitů u dnes problémových znečišťujících látek, kterými jsou tzv. „řešené znečišťující látky“

Pro každou řešenou znečišťující látku jsou na úrovni zóny CZ03 Jihozápad stanoveny prioritní kategorie zdrojů, přičemž jejich zdůvodnění vyplývá z podílů na celkových emisích jednotlivých škodlivin a zejména na imisním příspěvku jednotlivých skupin zdrojů:

- Spalování pevných paliv ve zdrojích jmenovitého tepelného příkonu do 300 kW, který slouží jako zdroj tepla pro teplovodní soustavu ústředního vytápění – nejvýznamnější zdroj imisního zatížení benzo(a)pyrenem, zdroj imisního zatížení PM₁₀ a PM_{2,5}. (Vytápění domácností nejvýznamněji přispívá k imisnímu zatížení v chladné části roku a v období nepříznivých rozptylových podmínek.)
- Mobilní zdroje (doprava) – významný zdroj imisního zatížení PM₁₀ a PM_{2,5}, v závislosti na intenzitě dopravy rovněž velmi významný zdroj imisního zatížení benzo(a)pyrenem.
- Vyjmenované bodové stacionární zdroje– zdroje primárních a fugitivních emisí PM₁₀ a PM_{2,5}. Zdroje prekurzorů sekundárních aerosolů (vyjmenované stacionární zdroje s emisemi SO₂ a NO_x).
- Nevyjmenované zdroje fugitivních emisí pevných částic (TZL, PM₁₀) – stavební činnost, větrná eroze ze zemědělských pozemků, průmyslové areály.

B.7. PŘEHLED UVAŽOVANÝCH VARIANT ŘEŠENÍ

Program zlepšování kvality ovzduší pro zónu CZ03 Jihozápad je zpracováván invariantně.

B.8. VZTAH K JINÝM KONCEPCÍM A MOŽNOST KUMULACE VLIVŮ NA ŽIVOTNÍ PROSTŘEDÍ A VEŘEJNÉ ZDRAVÍ S JINÝMI ZÁMĚRY

Vzhledem k účelu a charakteru koncepce lze očekávat vazby PZKO s řadou regionálních a místních, případně národních dokumentů. Níže je uveden přehled nejdůležitějších relevantních strategických dokumentů – určení a vyhodnocení hlavních vazeb Programu k těmto dokumentům bude předmětem dalšího postupu hodnocení:

Dokumenty ČR - národní úroveň

- Dohoda o partnerství pro programové období 2014-2020
- Operační program Podnikání a inovace pro konkurenceschopnost 2014-2020
- Operační program Životní prostředí 2014-2020
- Operační program Doprava 2014-2020

- Integrovaný regionální operační program
- Strategie regionálního rozvoje ČR 2014+
- Strategický rámec udržitelného rozvoje ČR
- Státní energetická koncepce
- Národní akční plán České republiky pro energii z obnovitelných zdrojů
- Druhý Akční plán energetické účinnosti České republiky
- Surovinová politika ČR
- Státní politika životního prostředí
- Národní program snižování emisí
- Plán odpadového hospodářství ČR
- Rámcová směrnice o změně klimatu a Kjótský protokol
- Zdraví 2020 - Národní strategie ochrany a podpory zdraví a prevence nemocí
- Akční plán zdraví a životního prostředí

Dokumenty pro území Jihočeského kraje - regionální úroveň

- Program snižování emisí Jihočeského kraje (2004)
- Územní energetická koncepce Jihočeského kraje (2003)
- Plán odpadového hospodářství Jihočeského kraje (2003)
- Plán rozvoje vodovodů a kanalizací na území Jihočeského kraje
- Plány oblasti povodí (Vltava, Dyje, 2009)
- Koncepce ochrany přírody Jihočeského kraje (2008)
- Koncepce environmentálního vzdělávání, výchovy a osvěty (EVVO) Jihočeského kraje na období 2012 – 2020
- Program rozvoje Jihočeského kraje 2014 - 2020 (2004)
- Regionální inovační strategie Jihočeského kraje (2010)
- Zásady územního rozvoje Jihočeského kraje (2011)

Dokumenty pro území Plzeňského kraje - regionální úroveň

- Program ke zlepšení kvality ovzduší města Plzně (Aktualizace, 2010)
- Územní energetická koncepce Plzeňského kraje (2003)
- Plán odpadového hospodářství Plzeňského kraje (2003)
- Plány oblasti povodí (Vltava, Berounka, Ohře, Labe, 2009)

- Koncepce environmentálního vzdělávání, výchovy a osvěty Plzeňského kraje (2014)
- Koncepce ochrany přírody a krajiny v Plzeňském kraji (2004)
- Koncepce regionálního rozvoje venkova a zemědělství Plzeňského kraje (2003)
- Zásady územního rozvoje Plzeňského kraje (2011)

Kumulace vlivů

S ohledem na charakter a zaměření Programu je možné, že dojde ke kumulaci vlivů s opatřeními v jiných koncepčních dokumentech, které mohou ovlivnit kvalitu ovzduší (např. OP Doprava, OP Životní prostředí, aktualizace Státní energetické koncepce apod.). Podrobnější vyhodnocení kumulativních vlivů bude předmětem dalších kroků zpracování SEA.

B.9. PŘEDPOKLÁDANÝ TERMÍN DOKONČENÍ

Termín pro vyhlášení Programu zlepšování kvality ovzduší zóny - zóna CZ03 Jihozápad je podzim 2015.

B.10. NÁVRHOVÉ OBDOBÍ

Navržená opatření Programu zlepšování kvality ovzduší pro zónu Jihozápad jsou zpracovávána do roku 2020.

B.11. ZPŮSOB SCHVALOVÁNÍ

Program zlepšování kvality ovzduší - zóna CZ03 Jihozápad bude vydán Ministerstvem životního prostředí formou opatření obecné povahy.

C. ÚDAJE O DOTČENÉM ÚZEMÍ

C.1. VYMEZENÍ DOTČENÉHO ÚZEMÍ

Program zlepšování kvality ovzduší pro zónu CZ03 Jihozápad je zpracován pro území jihozápadních Čech.

Členění na zóny a aglomerace vychází z přílohy č. 3 k zákonu o ochraně ovzduší. Zóna CZ03 Jihozápad pokrývá správní obvod Jihočeského a Plzeňského kraje. Území zóny tvoří okresy: České Budějovice, Český Krumlov, Jindřichův Hradec, Písek, Prachatice, Strakonice, Tábor, Domažlice, Klatovy, Plzeň-město, Plzeň-jih, Plzeň-sever, Rokycany a Tachov.

C.2. VÝČET DOTČENÝCH ÚZEMNÍCH SAMOSPRÁVNÝCH CELKŮ, KTERÉ MOHOU BÝT KONCEPCÍ OVLIVNĚNY

Územně samosprávné členění České republiky vychází ze základních jednotek – obcí. Jako vyšší územně samosprávné celky jsou definovány kraje. Předpokládá se ovlivnění území dvou krajů České republiky:

- Plzeňský kraj se sídlem v Plzni
- Jihočeský kraj, se sídlem v Českých Budějovicích

C.3. ZÁKLADNÍ CHARAKTERISTIKY STAVU ŽIVOTNÍHO PROSTŘEDÍ V DOTČENÉM ÚZEMÍ

Jak vyplývá z části B Oznámení výše, Program je zaměřen na zlepšení kvality ovzduší a jedná se tedy o specifický a úzce zaměřený dokument. S ohledem na charakter dokumentu tedy bylo možné již při zpracování oznámení identifikovat hlavní složky a témata životního prostředí a veřejného zdraví, respektive ty složky, které pravděpodobně PZKO ovlivněny nebudou. Na základě předběžné analýzy PZKO zpracovatel oznámení definoval následující tři kategorie složek a témat životního prostředí a veřejného zdraví dle míry vazby na PZKO:

Kategorie 1 – **ovzduší, zdraví obyvatel a změny klimatu**: témata se silnou vazbou na PZKO, lze očekávat přímé a významné vlivy PZKO na tato témata.

Kategorie 2 – **půda, voda, lesní ekosystémy, odpady, krajina**: témata se slabou vazbou na PZKO, lze očekávat spíše nepřímé a sekundární vlivy PZKO na tato témata.

Kategorie 3 – **hluk, kulturní památky**: témata bez vazby na PZKO, která velmi pravděpodobně nebude mít vliv na tato témata.

S ohledem na výše uvedené, a s cílem směřovat zjišťovací řízení na ta témata životního prostředí a veřejného zdraví, která mají určitou vazbu na Program a která tedy budou hodnocena z hlediska vlivů na životní prostředí, je tato část Oznámení primárně zaměřena na popis pro témata v kategoriích 1 a 2 výše. Témata v kategorii 3 jsou proto popsána jen velmi stručně.

Ovzduší

K hlavním problémům kvality ovzduší v ČR v současné době patří znečištění suspendovanými částicemi, benzo(a)pyrenem a přízemním ozonem.

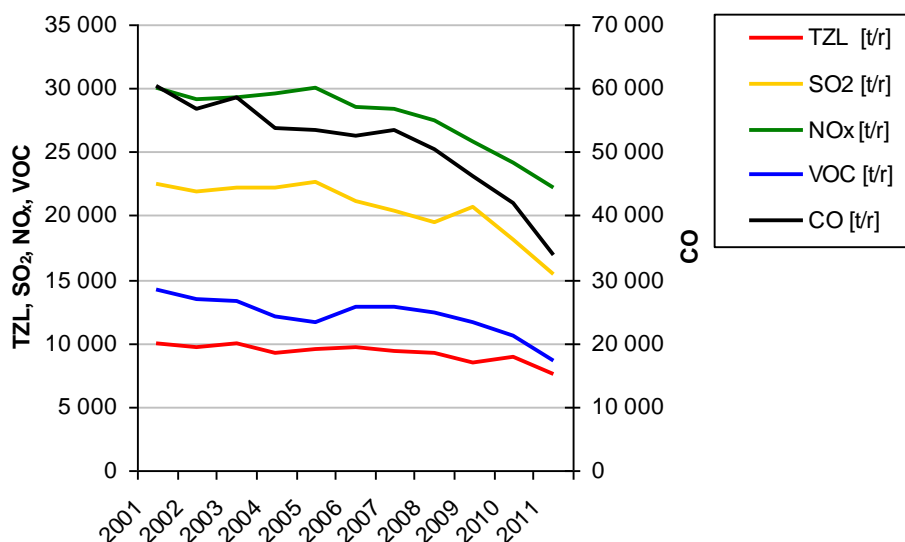
Z hlediska zdravotních dopadů v ČR je rozhodující znečištění ovzduší jemnými suspendovanými částicemi (PM₁₀ a zejména PM_{2,5}) a na ně vázanými perzistentními organickými polutanty (POP), zejména polycyklickými aromatickými uhlovodíky (PAU). Významný podíl na znečištění ovzduší suspendovanými částicemi mají sekundární částice vznikající z prekurzorů v ovzduší, za které jsou považovány NO_x, SO₂, NH₃ a VOC.

Emise ze spalovacích procesů v podobě oxidů dusíku a oxidu siřičitého mají negativní vliv na ekosystémy, ať už přímým poškozováním vegetace či v podobě kritických zátěží v důsledku acidifikace půd.

Emisní situace

Na základě emisní bilance ČHMÚ je na následujícím grafu znázorněn vývoj velikosti emisí jednotlivých znečišťujících látek v zóně CZ03 Jihozápad v uplynulých letech.

Obrázek č. 1: Vývoj emisí TZL, SO₂, NO_x a VOC v zóně CZ03 Jihozápad v letech 2001-2011



Zdroj: Emisní bilance ČHMÚ

V případě všech hlavních znečišťujících látek došlo v zóně Jihozápad v hodnoceném období k poklesu emisí. Největší snížení emisí nastalo v případě CO, výrazné je však v případě všech plynných polutantů (NO_x, SO₂, VOC). Relativně nejméně, ale zřetelně, poklesly emise TZL.

Na snížení emisí TZL a SO₂ se nejvíce podílelo snížení emisí v průmyslu a komerční sféře (zdroje REZZO 1 a REZZO 2). V případě NO_x došlo k mírnému poklesu emisí ve všech sektorech, v absolutní hodnotě nejvíce v dopravě. Na snížení emisí CO mělo dominantní podíl snížení emisí z automobilové dopravy, méně významně také z menších spalovacích zdrojů (REZZO 2). Změny emisí VOC jsou dominantně určeny emisemi z automobilové dopravy.

S ohledem na emisní vývoj lze v zóně Střední Čechy za prioritní látku považovat tuhé znečišťující látky, zejména s ohledem na doprovodné znečištění na povrchu částic v podobě především polycyklických aromatických uhlovodíků, včetně benzo(a)pyrenu.

Imisní situace

V uplynulých 5-ti letech došlo v zóně CZ03 - Jihozápad k překročení imisních limitů stanovených pro:

- nejvyšší denní koncentrace suspendovaných částic PM₁₀ - především Plzeň a přilehlá část údolí Berounky severovýchodně od města, další větší města (např. Č. Budějovice, Tábor, Písek, Strakonice, Domažlice), k občasným lokálním překročením dochází v místech některých menších obcí, ve kterých se kumuluje vliv dopravy s ostatními faktory,

- průměrné roční koncentrace benzo(a)pyrenu - větší města (Plzeň, České Budějovice, Tábor, Písek, Strakonice, Domažlice), roztroušeně také v místech vesnic v okolí Plzně a severně od Českých Budějovic.

Celkově je nejvíce zatíženou oblastí zóny je Plzeň a okolí. Nevyhovující imisní situaci v zóně rozhodující měrou působí kombinovaný vliv dopravy a individuálního vytápění domácností pevnými palivy, ke kterým lokálně přistupuje průmyslová činnost (zejména těžební průmysl).

Pro látky, které v zóně CZ03 - Jihozápad překračují imisní limity, lze na základě porovnání pětiletého průměru imisních koncentrací za období let 2007 - 2013 s pětiletým průměrem za období let 2009 - 2013 konstatovat následující celkové trendy vývoje znečištění v zóně:

- imisní koncentrace suspendovaných částic PM_{10} i $PM_{2,5}$ mírně rostou (změna průměrných ročních koncentrací v průměru o necelá 3% ročně),
- imisní koncentrace benzo(a)pyrenu významně narůstají (o cca 10% ročně).

Změna skladby ani emisní úrovně zdrojů s významným vlivem na kvalitu ovzduší se v hodnocené zóně do roku 2020 nepředpokládá. V případě, že by posuzovaná koncepce nebyla realizována, do roku 2020 by u většiny znečišťujících látek zůstaly stávající trendy vývoje znečištění ovzduší bez významné změny.

Výjimkou je benzo(a)pyren, u kterého by mohlo dojít ke změně trendu (zmírnění nárůstu koncentrací až jejich stagnaci) v návaznosti na snížení emisí z individuálního vytápění domácností vyvolané modernizací spalovacích zařízení (zákaz prodeje emisně nevyhovujících zařízení od roku 2014 a zákaz provozu těchto zařízení od roku 2022).

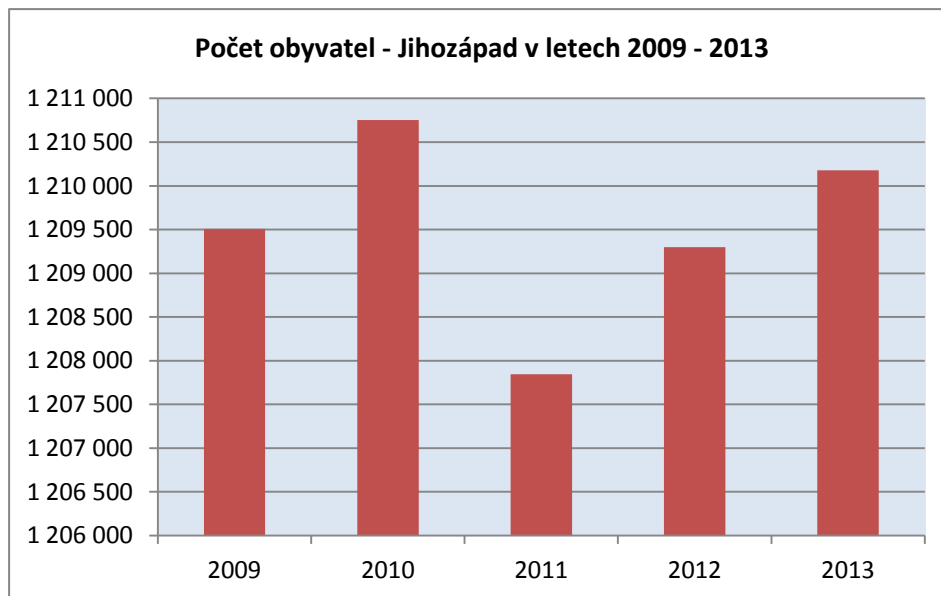
Z provedené analýzy vyplývá, že bez realizace koncepce by nedošlo ke snížení imisní zátěže. Dosavadní údaje naopak indikují možné další mírné zhoršení situace.

Veřejné zdraví

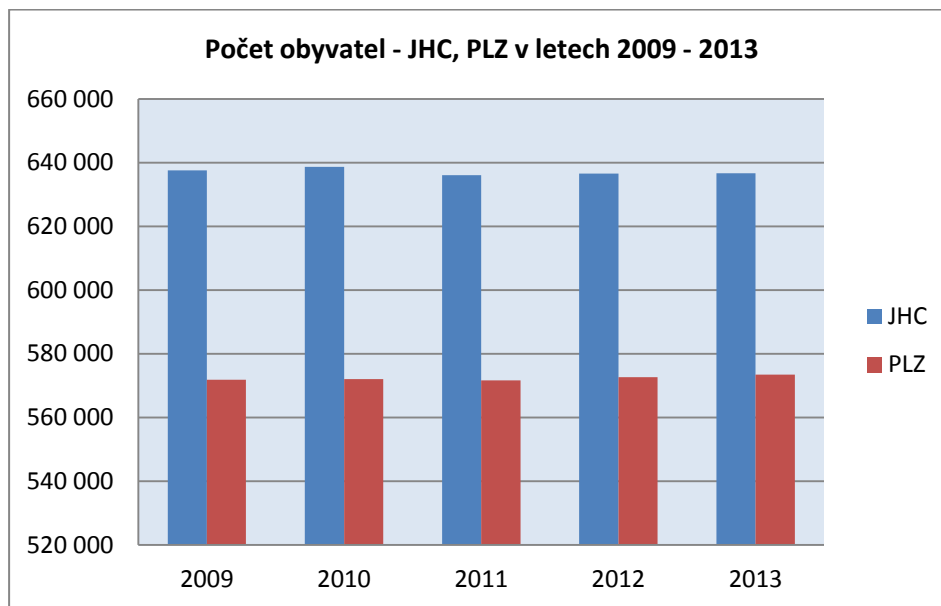
Vývoj situace v uplynulých letech

Počet obyvatel se v zóně Jihozápad k roku 2013 nepatrně (o 970) proti roku 2009 zvýšil. Avšak kraje, tvořící zónu, se vývojem počtu obyvatel liší – v Jihočeském kraji dochází k poklesu.

Obrázek č. 2: Počet obyvatel v zóně Jihozápad v letech 2009 - 2013

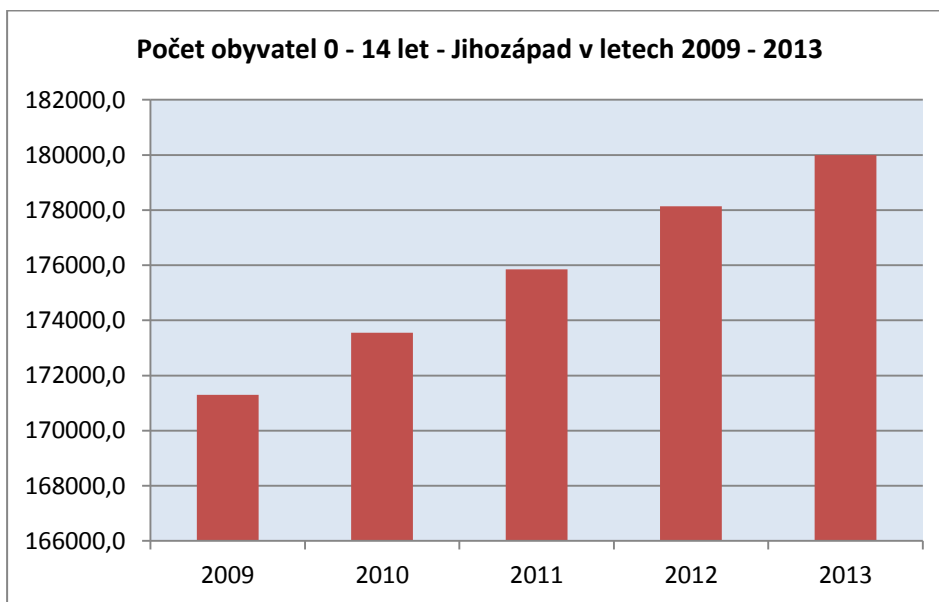


Obrázek č. 3: Počet obyvatel v jednotlivých krajích zóny JZ v letech 2009-2013

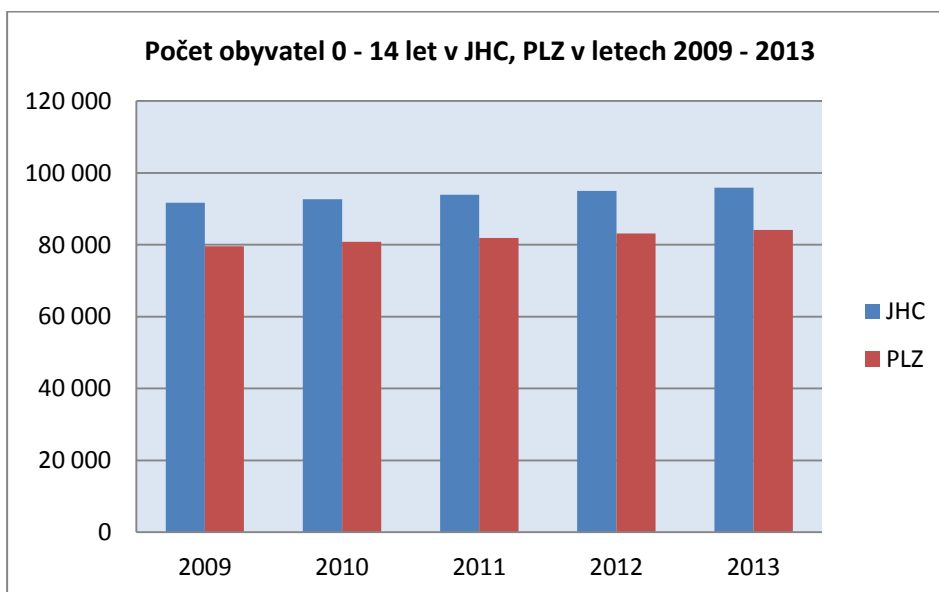


Situaci však zlepšuje Plzeňský kraj, kde obyvatel přibývá.

Obrázek č. 4: Počet obyvatel skupiny 0-14 let v zóně JZ v letech 2009-2013

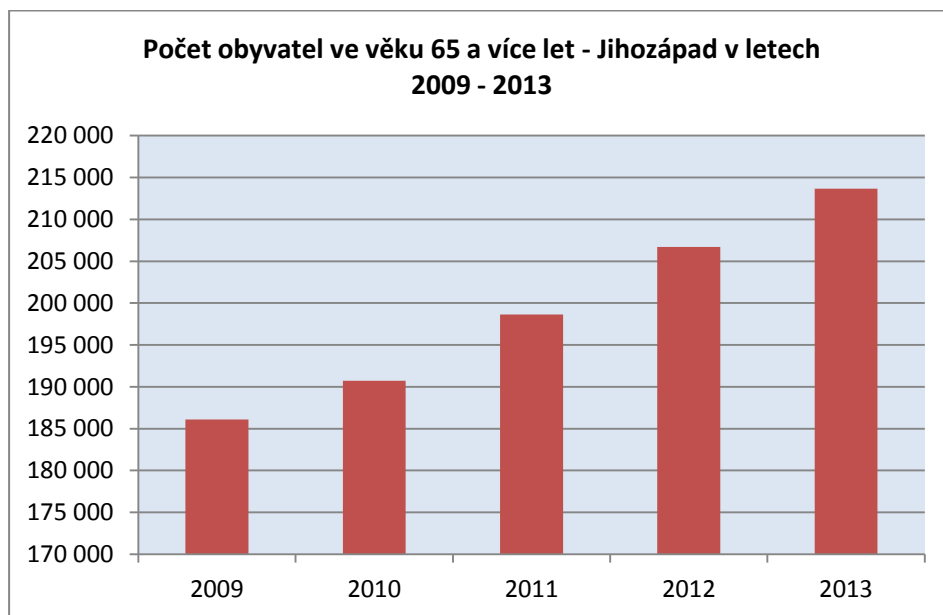


Obrázek č. 5: Počet obyvatel skupiny 0-14 let v jednotlivých krajích zóny JZ v letech 2009-2013



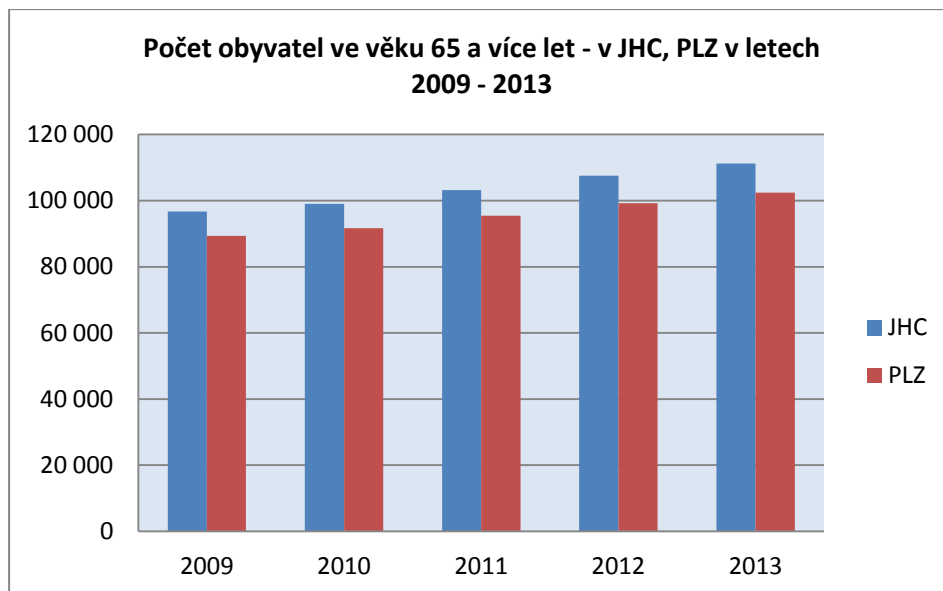
Během sledovaných pěti let dochází k nárůstu počtu dětí ve věku 0 – 14 let a to v obou krajích.

Obrázek č. 6: Počet obyvatel ve věku 65 a více let v zóně JZ v letech 2009-2013



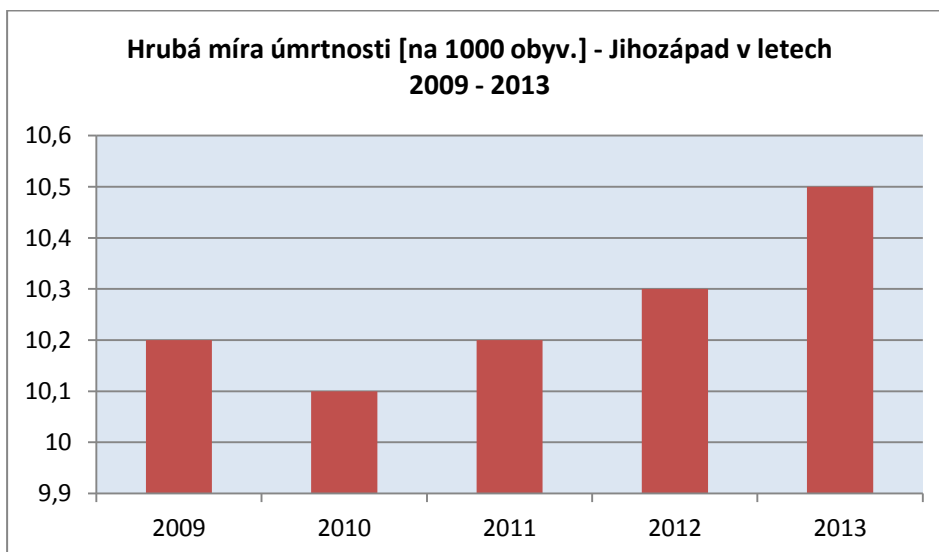
Podobně se chová počet obyvatel v postprodukčním věku v celé zóně i krajích jednotlivě.

Obrázek č. 7: Počet obyvatel ve věku 65 a více let v jednotlivých krajích zóny JZ v letech 2009-2013



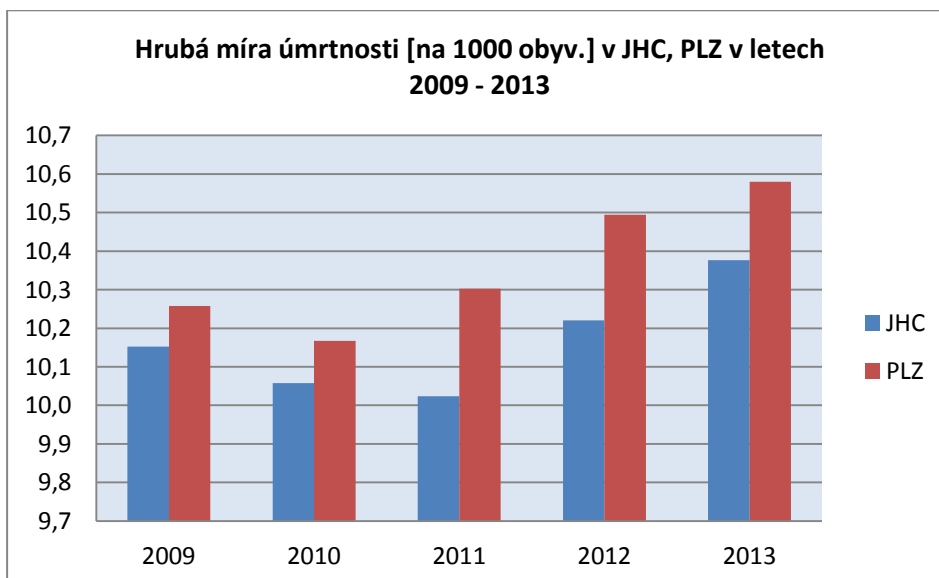
Dochází k prodlužování věku a let dožití, stejně jako v celé České republice a v Evropě a dalších zemích pokrytých euroamerickou civilizací.

Obrázek č. 8: Hrubá míra úmrtnosti v zóně JZ v letech 2009-2013



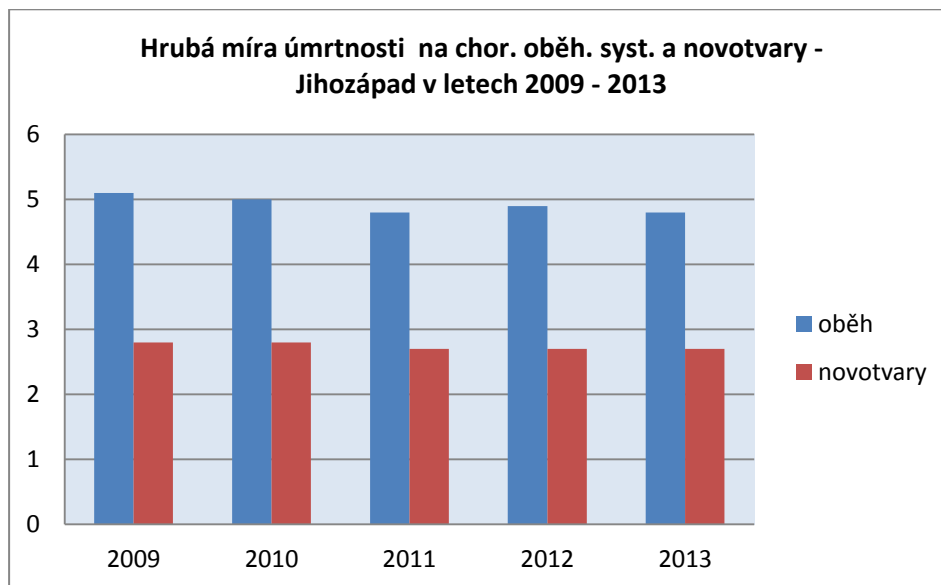
Hrubá míra úmrtnosti v území zóny Jihozápad se proti počátku sledovaného období zvýšila.

Obrázek č. 9: Hrubá míra úmrtnosti v jednotlivých krajích zóny JZ v letech 2009-2013



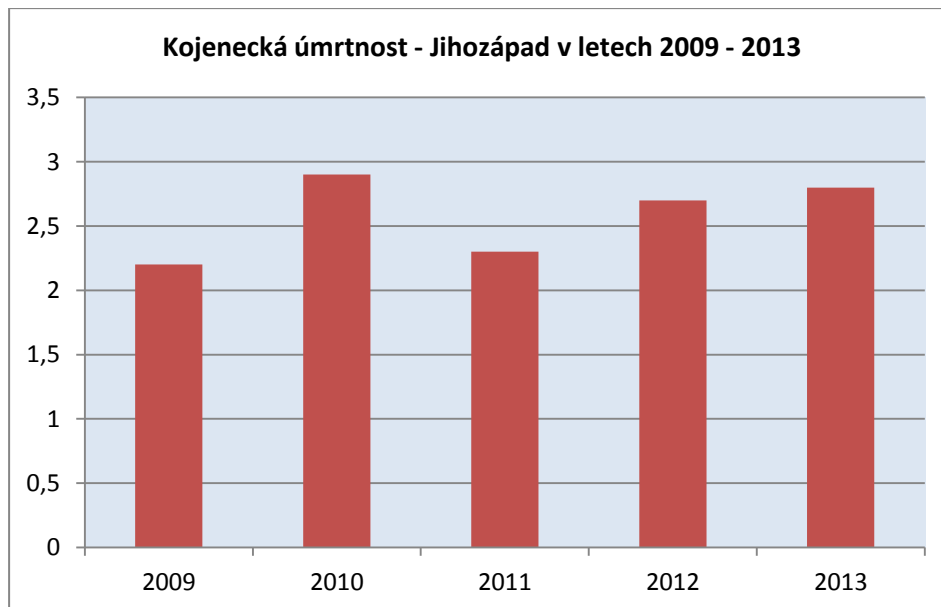
Vývoj je podobný v obou krajích zóny, v Jihočeském kraji je však počet zemřelých na tisíc obyvatel nižší a to může souviset s vyšším počtem dětí i zvyšujícím se počtem seniorů.

Obrázek č. 10: Hrubá míra úmrtnosti na choroby oběhového systému a novotvary v zóně JZ v letech 2009-2013



Hrubá míra úmrtnosti pro hlavní příčiny úmrtí se nepatrně v obou skupinách diagnóz snižuje v průběhu pěti let.

Obrázek č. 11: Kojenecká úmrtnost v zóně JZ v letech 2009-2013



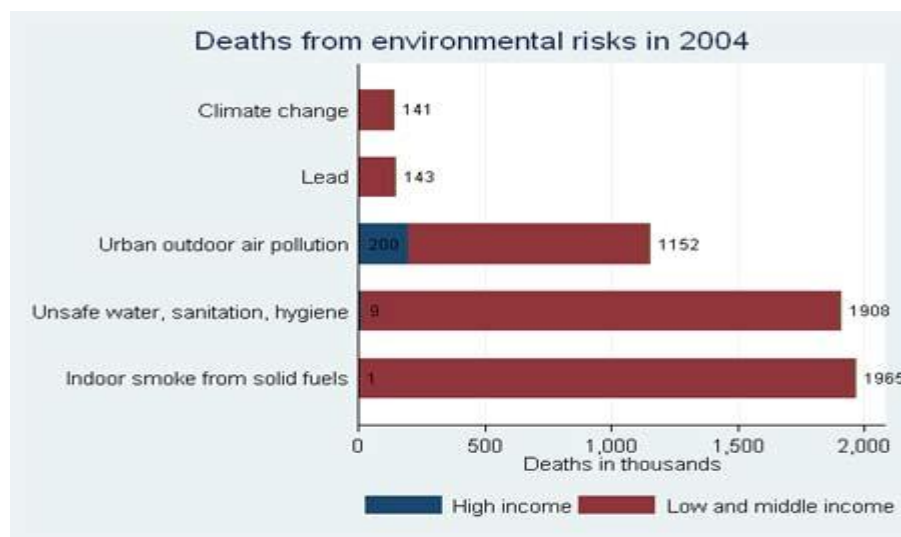
Kojenecká úmrtnost v zóně jihozápad je velmi nízká a v průběhu let nepatrně kolísá. Nízká kojenecká úmrtnost svědčí o dobré péči o těhotné ženy a novorozence.

Hlavní faktory ovlivňující dosavadní vývoj

Zdraví obyvatel je ovlivňováno vnitřními i zevními faktory či determinanty. Vnitřními determinanty jsou genetické dispozice, osobní historie, prodělané nemoci, očkování, fyziologický stav, zevními pak životní styl, výživa, profese, návyky, zlovyky, chemické látky a znečištění uvnitř i mimo uzavřené prostory, kde se člověk vyskytuje. Tyto determinanty se prolínají a působí na člověka v klastrech spojených se sociální determinací tj. vzděláním, zaměřením, zaměstnáním bývalou profesí, pohlavím, náboženstvím, přesvědčením aj. Podle WHO je 23% nemocí spojených s faktory životního prostředí a je tedy preventabilních, tj. lze jim předejít.

Determinanty mohou působit na zdraví přímo i zprostředkovaně, mohou exacerbovat latentní dispozici k onemocnění, mohou mít vliv zásadní nebo jen omezený v rámci mnohočetných příčin onemocnění. Vliv na zdraví může být jak negativní, tak pozitivní. Účast determinantů na globální zátěži zdraví, vnější ovzduší a ovzduší pronikající dovnitř budov způsobující zdravotní rizika, publikovala WHO v roce 2004. Je nutno upozornit, že uvedená fakta v grafu platí pro světovou populaci a „indoor smoke“ platí pro ohniště a topeniště uvnitř obydlí většinou bez kouřovodu. Nicméně znečištění měst jak v „bohatých“ státech, tak v rozvíjejících se, se na zdraví významně podílí. (WHO, 2013)

Obrázek č. 12: Úmrtí a environmentální rizika



Zdroj: WHO, 2013

Existující legislativní limity a hlavní stávající problémy

V Jihočeském kraji není oxid siřičitý překračován pro den, hodinu ani rok. V Prachaticích jsou však hodnoty relativně nejvyšší.

Počet překročení hodinové a denní limitní hodnoty není zjištěno pro SO₂. Koncentrace PM₁₀ jsou však překračovány v Táboře, denního limitu je překročen

40x. Oxid dusičitý také není překročen, ani benzen. Poměrně vysoké, ač nikoli nadlimitní, jsou hodnoty oxidu uhelnatého v Táboře.

Všude dochází k překračování osmihodinových limitů pro ozón. Kovy nejsou překračovány v PM₁₀. Zato dochází k překročení ročního limitu B (a)P.

V Plzeňském kraji nedochází k překračování oxidu dusičitého ani siřičitého. Dochází k překračování denních limitních hodnot PM₁₀, ne však jejich tolerovaná četnost. Nejznečištěnějším místem je Doubravka a Slovany v Plzni. Oxid uhelnatý není problémem, benzen také. Bory v Plzni a Tachov jsou jediná místa, kde není překračován ozón. Kovy nejsou překračovány v PM₁₀. Zato dochází opět k překročení ročního limitu B (a)P.

Změny klimatu

Z hlediska klimatu a jeho změn je k hodnocenému dokumentu relevantní zejména problematika emisí skleníkových plynů. Od roku 1994 je na úrovni ČR trend snižování emisí skleníkových plynů trvalý a případné fluktuace jsou způsobeny např. rozdílnými teplotami v zimních obdobích, meziročními změnami HDP či mírou implementace přijímaných opatření. Znatelný je pokles emisí v sektoru energetiky (stacionární spalování) a v sektoru zemědělství, naopak dlouhodobě narůstají emise z dopravy. K poklesu emisí dochází ve zpracovatelském průmyslu a v ostatních sektorech (bydlení, instituce a služby). Vzhledem k tomu, že do roku 2011 poklesly celkové emise skleníkových plynů v porovnání s rokem 1990 o 34,76 % (včetně LULUCF), respektive o 31,91 % (bez LULUCF), lze s vysokou pravděpodobností předpokládat úspěšné dosažení národního emisního cíle pro první kontrolní období Kjótského protokolu (2008 – 2012). Pozitivně se projevuje trend klesajícího podílu tuhých paliv a nárůst podílu zemního plynu. Pozitivní vliv lze také připsat energetickým úsporám (nové výrobní technologie, lepší spotřebiče, zateplování budov apod.).

Obdobný vývoj lze očekávat i pro řešené území. S ohledem na ekonomické charakteristiky Jihočeského a Plzeňského kraje lze předpokládat, že sektory průmyslu, služeb, energetiky a zemědělství, spolu s dopravou jsou zásadní z hlediska emisí skleníkových plynů.

Půda a horninové prostředí

Zájmová oblast se vyznačuje rozmanitými přírodními podmínkami. Tato pestrost je podmíněna především reliéfem. Dominantním přírodním fenoménem je pásmo pohraničních pohoří (Šumava, Český les, Novohradské hory). V Plzeňském kraji zahrnuje významnou část území Plzeňská kotlina na severovýchodě, ostatní území kraje (centrální část) tvoří pahorkatiny Plzeňská pahorkatina a část Brdské vrchoviny.

Na území Jihočeského kraje tvoří významnou část plochy Šumavské podhůří s krajinou toku Vltavy, největším českým jezerem - Lipnem, vojenským újezdem Boletice, či známým vrcholem Kleť. Velkou část území tvoří zvlněné pahorkatiny s množstvím lidských sídel - Středočeská pahorkatina na severu a Českomoravská vrchovina na východě. Důležitým prvkem je několik rybníčních pánví - sníženin s velkým množstvím vodních toků, jezer a hlavně rybníků - Třeboňská, Českobudějovická, Písecko – Blatenská.

Z hlediska ložiskové geologie vynikají v Plzeňském kraji především ložiska kaolinu, keramických jíílů, živců, písků či stavebního kamene. Ložiska této suroviny jsou soustředěna kolem Plzně. Důležitá jsou také ložiska keramických jíílů a živců. V minulosti měla v kraji význam i těžba černého uhlí v plzeňské a radnické pánvi. Velký význam mají pro Plzeňský kraj také ložiska vápence např. v oblasti podhůří Šumavy či stavebního kamene v dalších lokalitách.

Ložiska v Kašperských Horách představují jedno z možných a potenciálně významných ložisek zlata a wolframu v Evropě. V současné době však těžba není realizována a je možné, že nebude ani v blízké budoucnosti, a to především z důvodů střetů zájmů s ochranou přírody a nevhodného hydrogeologického podloží. V lokalitě Tachova se vyskytují ložiska uranu, který se zde v minulosti také těžil.

Jihočeský kraj není územím bohatým na suroviny, největší ekonomický význam mají ložiska písků a štěrkopísků, cihlářské hlíny, stavebního kameniva, diatomitu či keramických jíílů. Asi nejvýznamnější nerudní surovinou jsou živcové suroviny, které mají celorepublikový význam. Z netěžených ložisek jsou významné potenciální zdroje abraziv (granát). Těžba vltavínů, krystalinického grafitu a dekoračního kamene má především lokální význam.

Dlouhodobým problémem je ilegální těžba vltavínů a problematický postup využívání těžených výhradních ložisek Besednice, Ločenice. Nezajištění důlních děl po ukončení poměrně rozsáhlé hlubinné těžby grafitu, nezajištění rozsáhlých nestabilních propadů vytěžených prostor na ložisku Lazec - Křenov. Dalším příkladem významné staré ekologické zátěže jsou odkaliště v Mydlovarech.

V Jihočeském kraji jsou díky geologickým podmínkám až tři lokality, kde Správa úložišť radioaktivních odpadů hledá místo pro konečné hlubinné úložiště vysoce radioaktivních odpadů.

Zemědělská půda v Plzeňském kraji zaujímá plochu 3 799 km², tj. 50,2 % jeho rozlohy, v Jihočeském kraji je to 491,1 tis. ha, tj. 48,8 %. To řadí území pod průměr ČR (53,6 %). Nižší podíl zemědělské půdy je důsledkem vyšší lesnatosti.

Jihočeský kraj má ze všech krajů největší výměru LFA oblastí – méně příznivých oblastí pro zemědělství, které byly stanoveny v souladu s nařízením Rady 1698/2005, a s hodnotou 341 148,66 ha tvoří 33,92 % výměry kraje. V podílu

těchto oblastí na výměře kraje pak je na třetím místě za Plzeňským krajem (35,07 %), (žebříčku dominuje kraj Vysočina s 43,56 %).

Největší podíl kvalitních půd je v Plzeňském kraji v údolních nivách řek a dále např. na Kralovicku či Rokycansku. V Jihočeském kraji se nejvyšší zastoupení I. třídy ochrany nachází v ORP Tábor, Jindřichův Hradec, Dačice, Kaplice a Český Krumlov. Vysoký podíl II. třídy ochrany lze nalézt v ORP Tábor, Strakonice, Písek, České Budějovice, Dačice a Jindřichův Hradec. Z hlediska trvalé udržitelnosti je problematické, že velká část zemědělské půdy s vysokou třídou ochrany se nachází v okolí větších obcí, kde existuje největší tlak na vyjmutí půdy ze ZPF.

Poměrně velká část území je ohrožena vodní erozí, zejména v jižní části i kraje Plzeňského kraje, a jižní a západní části kraje Jihočeského (obce v ORP Kaplice, Český Krumlov, Prachovice, Vimperk a částečně i severovýchodní část Táborska a východní část Jindřichohradecka).

Voda

Území Plzeňského kraje náleží do povodí I. řádu vodního toku Vltavy, do povodí II. řádu řeky Berounky. Na jižním okraji je povodí hraničních toků, které odvádějí vodu do Dunaje. Dále do území Plzeňského kraje okrajově zasahuje povodí Ohře. Většina území Jihočeského kraje náleží do oblasti povodí Horní Vltavy, pouze východní část spadá do oblasti povodí Dyje a ze severu zasahuje do území kraje oblast povodí Dolní Vltavy.

Na území Plzeňského kraje zasahují 3 chráněné oblasti přirozené akumulace vod (CHOPAV) – CHOPAV Šumava, CHOPAV Brdy a CHOPAV Chebská pánev a Slavkovský les. Celková plocha CHOPAV na území Plzeňského kraje činí asi 650 km² (tj. 8,5 % z celkové rozlohy kraje). Na území Jihočeského kraje se nacházejí 3 CHOPAV s celkovým podílem 28,9 % plochy kraje – Šumava, Novohradské hory a Třeboňská pánev.

Významnou součástí hydrografické sítě jsou údolní nádrže a rybníky, méně zastoupeny jsou vodní plochy po těžbě surovin, výjimečně jsou zastoupena přirozená jezera (zejména na Šumavě).

Nejvýznamnější z vodohospodářského hlediska jsou nádrže Vltavské kaskády Lipno I (plocha 4 870 ha), vyrovnávací nádrž Lipno II (45 ha), Hněvkovice a vodní stupeň Kořensko. Pro zásobování vodou je v jihočeském kraji rozhodující vodní nádrž Římov na Malši. V plzeňském kraji patří k významným povrchovým zdrojům řeka Úhlava (Plzeň), vodní nádrž Nýrsko (Klatovsko, Domažlicko) a vodní nádrž Lučina (Tachovsko). Nedostatečné zásobování kvalitní pitnou vodou je problémem v některých oblastech (např. Blatensko, Vodňansko, Milevsko, Miroticko).

Na území Plzeňského kraje se nachází či zasahují některé zdroje přírodních léčivých vod. Hlubinný CO₂ pocházející z tektonických zlomů vytváří v západních Čechách místa výskytu pramenů léčivých vod. Jeden z těchto zdrojů léčivé minerální uhličitě vody vyvěrá v Konstantinových Lázních.

Od počátku devadesátých let dvacátého století došlo v zájmovém území, (stejně jako v celé ČR) k zásadnímu zlepšení jakosti povrchových vod hlavně v důsledku restrukturalizací průmyslu na počátku 90. let a výstavby a rekonstrukce kanalizací a čistíren odpadních vod.

V povodí Berounky byly dle *Vodohospodářská bilance v dílčím povodí Berounky za rok 2013* v uzávěrových profilech často překročeny hodnoty NEK pro mikrobiologické ukazatele FKOLI a E.Coli a dále pro sumární ukazatel benzo(ghi)perylene+indeno(1,2,3-cd)pyren. Nejhorší jakost vody byla zjištěna ve vodních tocích Úslava, Kaznějovský, nebo Drnový potok. Příkladem největšího poklesu znečištění povrchové vody je Berounka pod Plzní. Dlouhodobě problematický je výskyt pesticidů ve vodě pro vodárenskou úpravu v Plzni.

U sledovaných vodních toků v dílčím povodí Horní Vltavy (*Bilance v dílčím povodí Horní Vltavy za rok 2013*) nejsou v jejich uzávěrových profilech plněny NEK nařízení vlády zejména v ukazatelích: sumární ukazatel benzo[ghi]perylene+indeno[1,2,3-cd]pyren, AOX a celkový fosfor a často také ani u TOC a CHSKCr. Do V. třídy jakosti vody se nejčastěji řadí AOX, celkový fosfor byl zaznamenán v V. třídě jakosti pouze ve Studenském potoce.

U větších vodních toků je nejhorší jakost vody zjišťována u Lomnice, Skalice, Nežárky, Stropnice a Lužnice. Z menších vodních toků je z hlediska jakosti vody nejhůře hodnocen Milevský potok, dále pak i např. Smutná, Živný potok nebo Žirovnice. Naopak nejlepší jakost vody mají vodní toky Volyňka, horní Vltava, Malše a Otava.

Oblasti s nebezpečím opakovaného poškození území povodněmi a erozí tvoří v Plzeňském kraji povodí Úhlavy a malá část povodí Klabavy a Zbirožského potoka, oblasti se silně urychleným odtokem potom jsou téměř celé povodí Otavy, část povodí Úslavy, povodí Bradavy, část povodí Zubřiny a horní část povodí Mže. Na území Jihočeského kraje jsou vysokým rizikem povodní ohrožena např. území v povodí Malše, Lužnice, Nežárky, a Otavy.

Odpady

V **Jihočeském kraji** byl zpracován Plán odpadového hospodářství v roce 2003. V současné době je zpracováván nový POH JČK. Každoročně dochází k vyhodnocení POH – úkolem je zjistit stav plnění cílů a opatření stanovených v POH. Poslední vyhodnocení bylo provedeno v roce 2013. Níže jsou uvedeny informace z tohoto vyhodnocení, v porovnání s rokem 2001.

Celková produkce odpadů byla v roce 2001 1 838 000 t/rok, v roce 2013 se jednalo o 2 482 t/rok. Podíl využitých odpadů roste. V roce 2001 se jednalo o 31% z celkové produkce odpadů, v roce 2013 o 78% z celkové produkce odpadů. Jedná se téměř 100% o využití materiálové, využití energetické není v JČK zastoupeno. Významně narostla kapacita zařízení pro materiálové využívání odpadů z 512 000 t/rok (2001) na 7 556 555 t/rok (2013). Podíl odpadů odstraněných skládkováním klesá z původních 14% na nyníjších 10% z celkové produkce odpadů.

Pro **Plzeňský kraj** byl zpracován Plán odpadového hospodářství v roce 2004. Plán je každoročně vyhodnocován z hlediska úrovně plnění jednotlivých indikátorů. Většina ukazatelů Plánu je splněna nebo se plní průběžně. Kraj je z hlediska celkové produkce odpadů na 6. místě v ČR.

V oblasti nakládání s odpady se některé cíle Plánu odpadového hospodářství plnit nedaří. Jedná se zejména o materiálové využití využitelných složek komunálního odpadu a dochází k tomu i přesto, že se Plzeňský kraj dlouhodobě umísťuje na předních místech v třídění odpadu v ČR v přepočtu na obyvatele. V roce 2008 se s hodnotou 42,2 kg vyříděného papíru, skla a plastu na jednoho občana umístil na 2. místě v rámci ČR (průměr ČR byl 35,8 kg). Také se nedaří snižovat množství komunálního odpadu a jeho biologicky rozložitelné složky ukládané na skládky.

Základním článkem pro hospodárné a efektivní nakládání s komunálními odpady jsou sběrné dvory. Podařilo se vybudovat síť středisek shromažďování stavební suti, která je následně upravena mobilní recyklační linkou na frakce využitelné na výstavbu komunikací a ve stavebnictví. Převážná většina odpadů v kraji je stále odstraňována na skládkách. Jediná spalovna nebezpečných odpadů odstraňuje především nebezpečný odpad ze zdravotnických zařízení.

Z hlediska vztahu odpady x ovzduší patří mezi významné odpady z energetického průmyslu, odpady z ostatních průmyslových odvětví a odpady související s ochranou ovzduší v oblasti individuálního vytápění domácností. Množství odpadů, které souvisejí s ochranou ovzduší, je z hlediska celkové produkce odpadů v ČR významné. Např. pouze samotné vedlejší energetické produkty představují cca 12-14 mil. tun materiálů (téměř 50% produkce všech odpadů v ČR), které mohou být evidovány jako výrobek nebo jako odpad, přičemž závisí pouze na rozhodnutí provozovatele zdroje, zda daný produkt certifikuje jako výrobek. K tomuto množství, které je významné již samo o sobě, přistupují, mimo jiné, odprašky z jiných průmyslových odvětví a popeloviny z individuálního vytápění domácností pevnými palivy. Míra druhotného využití těchto odpadů má vzhledem k jejich množství potenciál významně ovlivnit celkovou bilanci produkce odpadů jak v ČR, tak i v Jižních Čechách.

Odpady související s ochranou ovzduší v energetice

V obou krajích se nachází jen velmi malá část energetických zdrojů.

V **Jihočeském kraji** jsou nejvýznamnější zařízení soustředěna do okolí měst České Budějovice, Písek a Strakonice. Zbývající část Jihočeského kraje je z hlediska energetiky/průmyslu nezatížena.

Největší teplárenské zařízení v **Plzeňském kraji** je instalováno v Plzni. Společnost Plzeňská teplárenská a.s. provozuje v Plzni dvě teplárny dodávající teplo jak do bytové a terciární sféry, tak i do sféry podnikové. Tyto teplárny spalují jako základní palivo hnědé uhlí a obě jsou vybaveny zařízením pro odsiřování spalin. Další menší zařízení (teplárenské) je umístěno v Klatovech.

S provozem energetických zařízení souvisí produkce sádrovce, popela ložového/strusky a popela úletového. Uvedené vedlejší produkty se částečně stávají odpadem a z větší části výrobkem k dalšímu využití.

Na základě dotazníkového šetření mezi provozovateli provedeného v rámci procesu SEA PNP ČR lze odhadnout, že v současné době (rok 2013) vzniká cca 897 000 t/rok odpadů a cca 10 887 000 t/rok výrobků, tedy celkem necelých 12 mil. tun/rok. Politika druhotných surovin ČR uvádí pro vedlejší energetické produkty za rok 2012 odhad 13 mil. tun. Vzhledem k celkové produkci odpadů v ČR se jedná o velmi významné množství, je proto nezbytné u těchto produktů prosazovat co nejvyšší stupeň materiálového využití. V rámci **Jihočeského kraje** vzniká na velkých energetických zdrojích především popel úletový cca 40 000 t/rok a popel ložový cca 12 000 t/rok, dále vápenec + dolomit cca 5 600 t/rok a sádrovec cca 6 200 t/rok. Z výše uvedeného je cca 2 700 t/rok výrobků a odpadů cca 113 500 t/rok.

V rámci **Plzeňského kraje** vzniká na velkých energetických zdrojích vápenec + dolomit cca 16 300 t/rok, sádrovec cca 34 400 t/rok a popel úletový cca 69 400 t/rok. Z těchto zařízení nejsou evidovány žádné odpady, všechny odpady jsou dále převedeny na certifikované výrobky, který zde vzniká cca 104 000 t/rok.

Z výše uvedeného je zřejmé, že odpady z energetiky související s ochranou ovzduší jsou významnější v rámci Jihočeského kraje. I zde je však předpoklad, že nově významný podíl odpadů z energetiky bude dále certifikován jako výrobek, množství odpadů se tedy bude snižovat. V Plzeňském kraji je toto hledisko zcela nevýznamné.

Odpady související s ochranou ovzduší v ostatních průmyslových odvětvích

Odpady, jejichž produkce souvisí s ochranou ovzduší, jsou především odprašky z čištění spalin a odpadní vzdušiny. Lze očekávat, že do budoucna přetrvá stávající trend, kdy narůstá jejich množství v návaznosti na pokračující zpřísnění emisních limitů a s tím související zvyšování účinnosti odprášení. Odpady z průmyslu jsou pro Jihočeský a Plzeňský kraj nevýznamné, resp. v porovnání s jinými kraji ČR mnohem méně významné.

Obecně lze do budoucna v návaznosti na pokračující zpřísňování emisních limitů očekávat rostoucí trend množství odprašků, které je rizikem z hlediska zvýšení produkce odpadů. Případné navýšení množství průmyslových odprašků bude vhodné kompenzovat rozvojem technologií umožňujících zvýšit podíl materiálového využití těchto produktů. Toto riziko je však pro zónu Jihozápad nevýznamné.

Odpady související s ochranou ovzduší v oblasti individuálního vytápění domácností

Nejvíce popelovin vzniká v domácnostech ze spalování uhlí, popel z biomasy ovlivňuje celkovou bilanci několikanásobně méně. Na území Jihočeského kraje je k vytápění domácností využíván zemní plyn v cca 24 %, pevná paliva (uhlí, koks, dřevo) v cca 30 % bytů.

V Plzeňském kraji je plyn využíván na cca 35 % území kraje, pevná paliva (uhlí, koks, dřevo) v cca 25%. 29% bytů je vytápěno z kotelny mimo dům.

V současné době dochází k významnému snižování počtu domácností vytápěných pevnými palivy, produkce popelovin se však snižuje postupně vlivem postupné modernizace (zvyšování účinnosti) zdrojů vytápění na pevná paliva. Tento trend bude urychlen blížícím se termínem povinného používání kotlů vyšších emisních tříd od roku 2018.

Lesní ekosystémy

Lesy pokrývají cca 38% území Jihočeského kraje a 40% Plzeňského kraje, což je vzhledem k celé ČR nadprůměr. Mají příznivý vliv na klima a ovzduší (zadržování a pomalé uvolňování vody, ochlazování v letních měsících, odčerpávání CO₂ a produkce kyslíku, zachytávání prachových částic a znečišťujících látek apod.), protierozní funkci, význam pro biodiverzitu, zdraví a rekreaci obyvatel. Z hlediska kvality ovzduší jsou negativně ovlivňovány zejména acidifikací, kterou způsobují oxidy síry a dusíku a amoniak, eutrofizací, tedy nadměrným ukládáním živin, zejména vlivem oxidů dusíku a amoniaku, a ozónem, který poškozuje vegetaci. Většina lesů v území jsou hospodářské. Významný podíl lesů je v chráněných územích, zejména NP a CHKO Šumava a CHKO Český les, což má vliv na možnosti hospodaření. Co do druhového složení převládá v obou krajích smrk (cca 60%), dále borovice (cca 25%).

Na venkovských lokalitách, kde jsou posuzovány limity koncentrací znečišťujících látek ve vztahu k ekosystémům, k jejich překračování většinou nedochází, poškození lesů je však stále velmi vysoké a nadále pokračuje. Pokud pomíneme kůrovcem zasažené horské smrčiny na Šumavě, je nejhorší stav lesů v širším okolí Plzně a na Třeboňsku. Negativní vliv znečištění ovzduší se kumuluje s dalšími faktory, jako je nevhodná druhová a věková skladba, klimatické jevy (sucho, mráz, vítr apod.), škůdci, houbové choroby apod. Při obnově porostů jsou vysazovány porosty vhodnějších druhových skladby.

Příroda a krajina

Fauna, flóra: Potenciální přirozenou vegetací území jsou převážně doubravy, ve vyšších polohách květnaté a acidofilní bučiny, v nejvyšších polohách Šumavy, Českého lesa a Novohradských hor smrčiny, podél vodních toků lužní lesy. Převažuje chladnomilná fauna a flóra, podmínky pro teplomilnější druhy jsou v údolí Berounky a v jihočeských pánvích. Druhy vázané na listnaté lesy se dochovaly pouze v jejich fragmentech. Významný je výskyt horských druhů na Šumavě a v Novohradských horách a druhů vázaných na vodní plochy a mokřady na Třeboňsku a Českobudějovicku. Kvůli změnám v krajině však mizí řada ještě nedávno hojných druhů. Nejcennějšími územími z hlediska fauny a flóry jsou chráněná území, zejména NP a CHKO Šumava, CHKO Český les, Blanský les a Třeboňsko. Zejména hraniční pohoří jsou zásadní z hlediska migrací velkých savců, důležité migrační koridory vedou i směrem do vnitrozemí. Významnou migrační překážkou je dálnice D5 a frekventované silnice I. třídy.

Krajina: Na západě a jihu území o hraničních pohořích převažují lesy, směrem do vnitrozemí jsou zejména pahorkatiny a vrchoviny s významným podílem zemědělské půdy. V Českobudějovické a Třeboňské pánvi jsou významné rybníční oblasti. Nejvýznamnějšími vodními toky jsou Vltava s největšími přítoky Otavou a Lužnicí a Berounka s Úhlavou, Úslavou, Radbuzou a Mží. Typickou venkovskou krajinu, lesní komplexy, říční údolí chrání řada přírodních parků. Souvislejší nefragmentovaná krajina (dle polygonů ÚAT) je především v oblasti Šumavy a jejího podhůří. Území je poměrně hustě členěno frekventovanými silnicemi.

Významnými krajinnými prvky ze zákona jsou lesy, rašeliniště, vodní toky, rybníky, jezera, údolní nivy, dále může orgán ochrany přírody a krajiny zaregistrovat další části krajiny. V území je registrována celá řada VKP, zejména parky, aleje, mokřady apod. Významné krajinné prvky je možné využívat jen tak, aby nedocházelo k jejich poškození. V zájmovém území jsou vymezeny všechny úrovně **územního systému ekologické stability**, tedy nadregionální, regionální a lokální, zahrnuje především zachovalejší lesy, vodní toky a jejich okolí a větší i menší plochy zeleně.

ZCHÚ, Natura 2000: Na řešeném území se nachází 537 maloplošných zvláště chráněných území, a to v kategorii národní přírodní památka (17), přírodní památka (301), přírodní rezervace (202) a národní přírodní rezervace (17). Z velkoplošných ZCHÚ je zde NP a CHKO Šumava, CHKO Český les, Blanský les a Třeboňsko, zasahuje sem i CHKO Slavkovský les a Křivoklátsko. Smluvně chráněným územím jsou Boletice. Dále je zde 163 evropsky významných lokalit náležejících do evropské soustavy chráněných území Natura 2000 a 10 ptačích oblastí. Předměty ochrany ZCHÚ, zejména vegetace, jsou ovlivňovány kvalitou ovzduší. V území je vyhlášeno více než 1000 památných stromů nebo skupin

stromů. Ramsarskou úmluvou jsou chráněny lokality Šumavská rašeliniště, Vltavský luh a Třeboňské rybníky.

Kulturní památky

Jihočeský kraj patří k regionům s největším počtem památek. Třináct nejvýznamnějších objektů spravuje stát, jsou mezi nimi proslulé hrady a zámky v Hluboké nad Vltavou, Českém Krumlově, Jindřichově Hradci a další místa, která patří k nejoblíbenějším výletním cílům. O další stovky památek pečují obce i soukromí majitelé. Historické jádro Českého Krumlova je zařazeno na seznam světového kulturního dědictví UNESCO, stejně jako celek lidové architektury Holašovice nedaleko Netolic a Českých Budějovic. Významné památky lidové architektury nalezneme rovněž v Záluží u Soběslavi, na Prachaticku, ve Volarech i jinde.

Unikátní jsou i technické památky, např. pozůstatky koněspřežní železnice, spojující jih Čech s Rakouskem, Jindřichohradecká úzkokolejka, či Schwarzenberský plavební kanál. Samostatnou kategorií je kulturní krajina spojená ovlivněná rybníkářstvím, s díly jako 45 kilometrů dlouhá Zlatá stoka, či 13,5 kilometrů dlouhá Nová řeka.

Krajině Plzeňského kraje vévodí mnoho středověkých hradů. Tím nejstarším je románský hrad Přimda, mezi významné památky patří hrady Rabí, Velhartice, Klenová u Klatov, vodní hrad Švihov, Kašperk, Radyně, zámky Kozel, Manětín, květinový zámek v Nebílovech, zámek v Bezdruzicích nebo zámek Zbiroh.

Zajímavostí jsou židovské památky - hřbitovy, muzea, částečně zachovalá ghetta, ale hlavně synagogy. V Plzni najdeme tu nejvýznamnější - třetí největší synagogu na světě a druhou největší v Evropě - Velkou synagogu z roku 1893.

V samotné Plzni kromě dalších památek patří k prvořadým statkům kulturního dědictví rovněž objekty spojená s výrobou piva. Unikátní je rovněž plzeňské historické podzemí se systémem sklepů, dovodňovacích štol a kanalizace nacházející se ve dvou až třech podlažích o celková délce 17 kilometrů.

Z technických památek patří k nejznámějším přečerpávací elektrárna na Černém jezeře, vodní elektrárna na Čeňkově pile na Šumavě nebo Vchynicko-tetovský kanál na plavení dřeva ze Šumavy.

Hluk

Na území zóny probíhá implementace Směrnice EU 2002/49/ES – o snižování hluku v životním prostředí aproximované v Zákoně č. 258/2000 Sb., o ochraně veřejného zdraví, v platném znění a ve Vyhlášce Ministerstva zdravotnictví ČR č. 523/2006 Sb., o hlukovém mapování, v platném znění.

Ministerstvo dopravy podle Čl. XII. odst. 2 změnového zákona č. 222/2006 Sb., ve znění pozdějších předpisů, zajistilo pořízení akčních protihlukových plánů pro:

- okolí pozemních komunikací, které jsou ve vlastnictví státu a po kterých projede více než 6 000 000 vozidel za rok (cca 16 400 voz/den),
- železniční tratě, po kterých projede více než 60 000 vlaků za rok,
- v blízkosti hlavních letišť, kde se uskuteční více než 50 000.

Od roku 2012 probíhá druhá etapa zpracování hlukových map a akčních plánů pro:

- silnice, po nichž projede více než 3 000 000 vozidel za rok,
- železnice, po nichž projede více než 30 000 vlaků za rok,
- letiště, které má více než 50 000 vzletů nebo přistání za rok,
- aglomerace s více než 100 000 obyvateli, které určí členský stát.

C.4. STÁVAJÍCÍ PROBLÉMY ŽIVOTNÍHO PROSTŘEDÍ V DOTČENÉM ÚZEMÍ

Níže jsou v tabulce rozvedeny hlavní problémy životního prostředí a zdravotního stavu obyvatel v území řešeném v rámci PZKO, které vyplývají z popisu stávajícího stavu uvedeného v kap. C.3. Specifické problémy jsou popsány z hlediska souvislosti s kvalitou ovzduší, tzn. zda a jaký má kvalita ovzduší vliv na stav problému.

Tabulka č. 1: Hlavní identifikované problémy životního prostředí a zdravotního stavu obyvatel v území zóny CZ03 Jihozápad

Téma	Specifické problémy	Souvislost problému s kvalitou ovzduší
Ovzduší	Překračování imisních limitů suspendovaných částic PM ₁₀ a benzo(a)pyrenu.	Jedná se o látky, které se vyznačují největší mírou překračování imisních limitů s dopadem na zdraví lidí a s nepříznivým trendem vývoje znečištění, který neumožňuje dosažení imisních limitů v přijatelném časovém horizontu. Tyto látky zároveň působí největší zdravotní rizika z venkovního ovzduší v zóně.
Zdraví obyvatel	Stárnutí populace a tím narůstání počtu obyvatel, které mohou reagovat negativně na překračování doporučených hodnot WHO pro aerosolové částice a ozón.	Znečištění ovzduší je předpokladem zhoršení zdraví stárnoucí populace. Relativně nejhorší ovzduší je v Táboře. Polycyklické aromatické uhlovodíky znečišťují plošně území. Ozón není překročen v Tachově a městské části Plzni Borech, všude jinde ano.
Změny klimatu	Emise skleníkových plynů z průmyslu, služeb, energetiky, zemědělství, a dopravy	Realizací opatření ke zlepšení kvality ovzduší v příslušných sektorech lze předpokládat také snížení emisí skleníkových plynů
Půda	Úbytek ZPF a nezastavěných ploch	Prašnost na zastavěných a zpevněných plochách
	Těžba stavebních surovin	Lokálně významná prašnost

		z těžby a zpracování (např. okolí Plzně)
Voda	Problémy jakosti povrchových vod	Atmosférická depozice nutrientů (zejména dusíku) může přispět k eutrofizaci povrchových vod.
	Povodňové riziko	-
Odpady	Rostoucí množství odpadů z průmyslu	V souvislosti se snižováním množství prachu unikajícího do ovzduší z průmyslu vzniká více odpadů (odprašků) z průmyslu
Lesní ekosystémy	Špatný stav lesů Zábory a fragmentace lesní půdy	Lesní ekosystémy v území jsou zatíženy znečištěním ovzduší, vliv působí synergicky s dalšími zátěžemi. K záborům a fragmentaci lesů dochází mj. kvůli dopravním stavbám.
Krajina	Špatný stav zeleně Degradace citlivých stanovišť Ubývání zeleně, přírodních stanovišť a ohrožených druhů Integrita a stav ZCHÚ a lokalit Natura 2000 a jejich předmětů ochrany Narušování krajinného rázu výraznými stavbami Fragmentace krajiny a snížená migrační prostupnost.	Jednou z příčin špatného stavu zeleně a stanovišť je i vysoká imisní zátěž (eutrofizace, acidifikace, ozon, zatížení pevnými látkami). Budování dopravní infrastruktury vede k záboru biotopů, narušování integrity ZCHÚ a záboru jejich předmětů ochrany. Krajinný ráz je ovlivňován např. dopravními stavbami. Významným faktorem ovlivňujícím fragmentaci krajiny a migrační prostupnost jsou dopravní stavby, které se realizují mj. z důvodů ochrany ovzduší v sídlech.
Hluk	Hluková mapa pro komunikace v Plzeňském a Jihočeském kraji je k dispozici a Akční hlukový plán se očekává v roce 2016	Realizací obchvatů zcela mimo obytné území dojde i ke zlepšení hlukové zátěže i ke zlepšení kvality ovzduší. Protihluková opatření bez omezení dopravy v intravilánu nezlepší kvalitu ovzduší.

Kulturní památky	Zajištění ochrany a financování obnovy kulturních památek	Negativní účinky znečištění ovzduší se týkají zejména konstrukčních prvků či uměleckých děl a staveb z materiálů reagujících s chemickými sloučeninami obsaženými v emisích (sloučeniny síry, sloučeniny dusíku, chloridy, oxid uhličitý a ozón)
-------------------------	---	--

D. PŘEDPOKLÁDANÉ VLIVY KONCEPCE NA ŽIVOTNÍ PROSTŘEDÍ A VEŘEJNÉ ZDRAVÍ VE VYMEZENÉM DOTČENÉM ÚZEMÍ

V tabulce níže jsou na základě informací z kap. C. 3. a C. 4. oznámení uvedena témata životního prostředí a možná rizika, respektive příležitosti plynoucí z Programu zlepšování kvality ovzduší pro zónu CZ03 Jihozápad vzhledem ke specifickým problémům, souvisejícím s kvalitou a ochranou ovzduší. Tímto způsobem je zpracovatelem oznámení navržen rozsah posouzení. V dalším postupu by mělo být zaměřeno na vyloučení či omezení

Tabulka č. 2: Rizika a příležitosti plynoucí z PZKO; možná opatření

Téma	Specifické problémy	Rizika a příležitosti plynoucí z PZKO	Možná opatření ke zmírnění rizik, respektive posílení využití příležitostí	Návrh analýz v dalším postupu SEA
Ovzduší	Překračování imisních limitů suspendovaných částic PM ₁₀ , a benzo(a)pyrenu (především v severozápadním kvadrantu zóny, v případě benzo(a)pyrenu také roztroušeně v sídlech na celém území zóny).	Příležitosti: 1) Snížení imisních koncentrací benzo(a)pyrenu a suspendovaných částic ve všech sídlech na ploše zóny posílením opatření ke snížení emisí z individuálního vytápění domácností. 2) Lokální snížení imisních koncentrací PM v blízkosti velkých průmyslových zdrojů stanovením	1) Navrhnout mechanismy, které umožní prioritizovat opatření v dopravě navrhovaná jinými koncepcemi z hlediska emisí ze silniční dopravy (doprava je dominantním zdrojem prioritních polutantů (PM včetně prekurzorů sekundárního aerosolu). 2) Snížit počet navržených typů opatření a ponechat pouze ty, které mají potenciálně největší imisní přínos a současně jsou zaměřeny na hlavní	1) Analýza termínů a zodpovědnosti za realizaci navržených opatření v dopravě a indikátorů jejich plnění. 2) Posouzení, zda jsou navržená opatření dostatečně konkrétní, aby mohla být účinná.

		územních emisních stropů. Rizika: -	priority ochrany ovzduší v zóně: - snížení emisí ze silniční dopravy - modernizaci vytápění domácností - snížení emisí PM z těch průmyslových zdrojů, které působí významné imisní příspěvky v obydlených oblastech, zejména v případě nízkých a/nebo fugitivních emisí.	
Zdraví obyvatel	Doprava přináší emisní zátěž pro území zóny a vysokou imisní zátěž pro velká města Plzeň a České Budějovice, ale i pro menší obce.	Je velmi obtížné zkoordinovat řešení Akčního hlukového plánu, za který odpovídá Ministerstvo zdravotnictví a PZKO, kde je odpovědnost MŽP.	Proritizace opatření vedoucích k absolutnímu snížení intenzity dopravy, nejen přesunutí dopravy na jiné místo. A to jak v Akčním hlukovém plánu, tak v PZKO zóny Jihozápad. Protihlukové zdi v intravilánech měst nesníží zatížení emisemi a imisemi.	
Změny klimatu	Snížování emisí skleníkových plynů z průmyslu, služeb, energetiky, zemědělství, a dopravy	Realizací opatření ke zlepšení kvality ovzduší v daných sektorech lze předpokládat také snížení emisí skleníkových plynů		Identifikace opatření, které mohou přispět ke snížení emisí skleníkových plynů
Půda	Acidifikace půd je primárně dána přírodními podmínkami,	Lze předpokládat všestranně pozitivní vliv koncepce.	-	-

	atmosférická depozice antropogenních emisí však může přispět k negativním dopadům na ekosystémy a hospodaření s půdou.			
	Těžba stavebních surovin	Lokálně významná prašnost z těžby a zpracování	Lze předpokládat pozitivní vliv koncepce: Opatření B22: „Snížení prašnosti v areálech průmyslových podniků, pořízení techniky pro omezení fugitivních emisí“ a podopatření BD1g – „Snížení emisí TZL a PM10 – Cementárny a vápenky: dobývací prostory a skládky sypkých materiálů“	?
Voda	Eutrofizace vod. Atmosférické emise nejsou primární příčinou, nicméně mohou přispět k vnosu nutrientů (zejména dusíku) do vod.	Lze předpokládat pozitivní vliv koncepce. Redukce emisí bude mít vždy pozitivní vliv.	-	-
Odpady	Problém: rostoucí množství odpadů z průmyslu	Rizika: přesunutí problému z oblasti ochrany ovzduší do oblasti odpadů. Opatření BB2: Snížování prašnosti v areálech průmyslových podniků,	<i>Opatření mimo rámec PZKO:</i> Posílit strategická opatření zaměřená na výzkum a vývoj ekonomicky výhodných způsobů materiálového využití	-

		pořízení techniky pro omezení fugitivních emisí	průmyslových odprašků a vedlejších energetických produktů.	
Lesní ekosystémy	Špatný stav lesů	Příležitosti: Snížení imisního zatížení vedoucí ke zlepšení stavu lesů		Kvalitativní vyhodnocení rizik a přínosů strategie. Indikace oblasti, kde dojde k nejvýznamnějšímu zlepšení imisní situace ve vztahu k lesním ekosystémům. Návrh opatření pro eliminaci a zmírnění negativních a posílení pozitivních vlivů.
	Zábory a fragmentace lesní půdy	Rizika: Dopravní stavby (např. silniční a železniční stavby) Příležitosti: Zalesňování zemědělské půdy.	Opatření na úrovni územního plánování a projektu (optimalizace trasy a řešení)	
Příroda a krajina	Špatný stav městské zeleně	Příležitosti: Snížení imisního zatížení		Identifikace relevantních cílů a opatření, kvalitativní vyhodnocení rizik a přínosů, indikace oblastí (typů krajiny) s největším pravděpodobným pozitivním i negativním dopadem. Návrh opatření pro eliminaci a zmírnění negativních a posílení pozitivních vlivů.
	Degradace citlivých stanovišť vlivem imisního zatížení	Příležitosti: Snížení imisního zatížení		
	Ubývání zeleně, přírodních stanovišť a ohrožených druhů	Rizika: Dopravní stavby (silniční a železniční stavby, tramvajové tratě, parkoviště, cyklostezky). Zateplování budov (ptáci, netopýři). Využití brownfields (možná přítomnost ohrožených druhů)	Opatření na úrovni územního plánování a projektu (optimalizace trasy a řešení). Opatření ke zmírnění negativních vlivů silniční infrastruktury Opatření na projektové úrovni při	

		Příležitosti: Výsadba zeleně, vegetačních prvků	izolaci budov	
	Integrita a stav ZCHÚ a lokalit Natura 2000 a jejich předmětů ochrany	Rizika: Dopravní stavby (silniční a železniční stavby, parkoviště, cyklostezky). Příležitosti: Snížení imisního zatížení, zlepšení stavu biotopů ovlivněných eutrofizací, acidifikací a ozónem	Opatření na úrovni územního plánování a projektu (optimalizace trasy a řešení) Respektování integrity ZCHÚ a nároků předmětů ochrany při realizaci opatření	
	Narušování krajinného rázu výraznými stavbami	Rizika: Dopravní stavby (např. silniční a železniční stavby)	Opatření ke zmírnění negativních vlivů silniční infrastruktury zejm. na projektové úrovni (volba trasy a provedení, doprovodná zeleň)	
	Fragmentace krajiny a snížená migrační prostupnost.	Rizika: Dopravní stavby (např. silniční a železniční stavby)	Opatření ke zmírnění negativních vlivů silniční infrastruktury zejm. na projektové úrovni (volba trasy a provedení, doprovodná zeleň)	
Kulturní památky	Vliv atmosférické depozice na památkové objekty	Lze předpokládat pozitivní vliv koncepce. Redukce emisí bude mít vždy pozitivní vliv.	-	-

E. DOPLŇUJÍCÍ ÚDAJE

E.1. VÝČET MOŽNÝCH VLIVŮ KONCEPCE PŘESAHUJÍCÍ HRANICE ČESKÉ REPUBLIKY

V této fázi nelze specifikovat možné vlivy PZKO přesahující hranice České republiky. Vzhledem k charakteru a předpokládanému obsahu koncepce a územnímu zaměření jsou však negativní vlivy na životní prostředí mimo území ČR málo pravděpodobné.

Přeshraniční vlivy na životní prostředí a veřejné zdraví mohou nastat v případě konkrétních projektů – v takovém případě budou předmětem posouzení vlivů záměru na životní prostředí podle zákona č. 100/2001 Sb., o posuzování vlivů na životní prostředí, ve znění pozdějších předpisů.

E.2. MAPOVÁ DOKUMENTACE A JINÁ DOKUMENTACE TÝKAJÍCÍ SE ÚDAJŮ V OZNÁMENÍ KONCEPCE

Není přiložena.

E.3. DALŠÍ PODSTATNÉ INFORMACE PŘEDKLADATELE O MOŽNÝCH VLIVECH NA ŽIVOTNÍ PROSTŘEDÍ A VEŘEJNÉ ZDRAVÍ

Nejsou uvedeny.

E.4. STANOVISKO ORGÁNU OCHRANY PŘÍRODY, POKUD JE VYŽADOVÁNO PODLE §45i ODS. 1 ZÁKONA Č. 114/1992 SB., V PLATNÉM ZNĚNÍ

Níže uvedená tabulka poskytuje přehled obdržených stanovisek orgánů ochrany přírody dle § 45i odst. 1 zákona č. 114/1992 Sb., ve znění pozdějších předpisů (zda lze vyloučit významný vliv předmětné koncepce na předměty ochrany nebo celistvost evropsky významných lokalit nebo ptačích oblastí či nikoli).

Tabulka č. 3: Přehled stanovisek orgánů ochrany přírody dle § 45i odst. 1 zákona
č. 114/1992 Sb.

	Orgán ochrany přírody	Stanovisko dle §45i
1.	Krajský úřad Plzeňského kraje, oddělení ochrany přírody	Koncepce nemůže mít významný vliv
2.	Krajský úřad Jihočeského kraje, oddělení ochrany přírody a krajiny a EIA	Koncepce nebude mít významný vliv
3.	MŽP, odbor výkonu státní správy III Plzeň	Významný vliv lze vyloučit
4.	MŽP, odbor výkonu státní správy II, České Budějovice	Koncepce nemá samostatně nebo ve spojení s jinými koncepcemi či záměry významný vliv
5.	AOPK ČR, Odbor obecné ochrany přírody a krajiny	Lze vyloučit významný vliv
6.	Správa NP a CHKO ŠUMAVA	Významný vliv lze vyloučit
7.	Újezdni úřad vojenského újezdu Hradiště	Nemůže mít významný vliv
8.	Újezdni úřad vojenského újezdu Boletice	Nemá významný negativní vliv

Plná stanoviska orgánů ochrany přírody jsou uvedena v Příloze č. 1

ZPRACOVATELÉ OZNÁMENÍ KONCEPCE

Integra Consulting s.r.o.
Pobřežní 18/16
186 00 Praha 8

DATUM ZPRACOVÁNÍ OZNÁMENÍ KONCEPCE

13. července 2015

JMÉNO, PŘÍJMENÍ, ADRESA, TELEFON A E-MAIL OSOB, KTERÉ SE PODÍLELY NA ZPRACOVÁNÍ OZNÁMENÍ KONCEPCE

Mgr. Martin Smutný
Integra Consulting s.r.o.,
e-mail: martin.smutny@integracons.com

Mgr. Simona Kosíková
Integra Consulting s.r.o.,
Tel.: +420 606 640 700
e-mail: simona.kosikova@integracons.com

Ing. Michal Musil
Integra Consulting s.r.o.,
e-mail: michal.musil@integracons.com

Ing. Jitka Kaslová
Regionální centrum EIA
e-mail: kaslova@rceia.cz

Ing. Radim Seibert
Regionální centrum EIA
e-mail: seibert@rceia.cz

Mgr. Michala Kopečková
Občanské sdružení Ametyst
e-mail: kopeckova@ametyst21.cz

MUDr. Eva Rychlíková
Zdravotní Ústav Ústí nad Labem
e-mail: eva.rychlikova@zuusti.cz

PODPIS OPRÁVNĚNÉHO ZÁSTUPCE PŘEDKLADATELE

V Praze, dne

.....

Bc. Kurt Dědič
ředitel odboru ochrany ovzduší
Ministerstvo životního prostředí

SEZNAM ZKRATEK

BSK ₅	Biologická spotřeba kyslíku (pětidenní)
CENIA	CENIA, česká informační agentura životního prostředí
CO ₂	Oxid uhličitý
ČHMÚ	Český hydrometeorologický ústav
ČOV	čistírna odpadních vod
ČSÚ	Český statistický úřad
EVL	Evropsky významná lokalita
CHKO	chráněná krajinná oblast
CHLÚ	chráněné ložiskové území
CHOPAV	chráněná oblast přirozené akumulace vod
LULUCF	(oblast/sektor) využívání krajiny, změny ve využívání krajiny a lesnictví (z anglického <i>land use, land use change and forestry</i>)
MZe	Ministerstvo zemědělství
MŽP	Ministerstvo životního prostředí
NO _x	oxidy dusíku
OZE	obnovitelné zdroje energie
PLO	přírodní lesní oblast
PM ₁₀	suspendované částice o průměru menším než 10 mikronů
PM _{2,5}	suspendované částice o průměru menším než 2,5 mikronů
PO	ptačí oblast
POH	Plán odpadového hospodářství
PUPFL	pozemky určené k plnění funkce lesa
SEA	Posuzování vlivů koncepcí na životní prostředí (z anglického <i>strategic environmental assessment</i>)
SO _x	oxidy síry
TZL	tuhé znečišťující látky
ÚSES	Územní systém ekologické stability
VKP	Významný krajinný prvek
VOC	těkavé organické látky (z anglického <i>volatile organic compound</i>)
VÚC	velký územní celek
ZPF	zemědělský půdní fond
ŽP	životní prostředí

PŘÍLOHY

Příloha č. 1: Došlá stanoviska jednotlivých orgánů ochrany přírody podle §45i zákona č. 114/1992 Sb., ve znění pozdějších předpisů

KRAJSKÝ ÚŘAD PLZEŇSKÉHO KRAJE
ODBOR ŽIVOTNÍHO PROSTŘEDÍ
Škroupova 18, 306 13 Plzeň

Vaše č. j.: 29965/ENV/15
Ze dne: 29. 04. 2015
Naše č. j.: ŽP/4526/15
Spis. zn.: ZN/68/ŽP/15
Počet listů: 1
Počet příloh: 0
Počet listů příloh: 0

Ministerstvo životního prostředí
Bc. Kurt Dědič
ředitel odboru ochrany ovzduší
Vršovická 65
100 10 PRAHA 10

Vyřizuje: Ing. Václav Spurný
Tel.: 377 195 596
E-mail: vaclav.spurny@plzensky-kraj.cz

Datum: 27. 05. 2015

**Stanovisko ke koncepci „Program zlepšování kvality ovzduší – zóna
CZ03 Jihozápad“**

Krajský úřad Plzeňského kraje, odbor životního prostředí, jako orgán státní správy ochrany přírody (dále „správní orgán“) věcně a místně příslušný dle ust. § 77a odst. 4 písm. n) zákona č. 114/1992 Sb., o ochraně přírody a krajiny, v platném znění (dále jen „zákon“) vydává Ministerstvu životního prostředí, IČO: 00164801, Vršovická 65, 100 10 Praha 10, podle § 45i odst. 1 zákona ke koncepci „Program zlepšování kvality ovzduší – zóna CZ03 Jihozápad“ toto stanovisko:

Koncepce nemůže mít významný vliv na evropsky významné lokality ani ptačí oblasti.

Odůvodnění:

Výše uvedená koncepce se zabývá příčinami znečištění ovzduší a stanovuje opatření, jejichž realizace povede ke zlepšení kvality ovzduší a dosažení přípustné úrovně znečištění v zóně CZ03 Jihozápad, která je tvořena správním obvodem Jihočeského a Plzeňského kraje. Koncepce je součástí Střednědobé strategie (do roku 2020) zlepšení kvality ovzduší v ČR, která dále zahrnuje Národní program snižování emisí (NPSE) a další regionální Programy zlepšování kvality ovzduší na úrovni zón a aglomerací (PZKO).

Koncepce obsahuje opatření pouze v obecné rovině, proto tato koncepce sama o sobě nemůže mít významný vliv. Konkrétní, na jejím základě realizovaná, opatření budou podléhat plánovacím a povolovacím procesům, v rámci kterých lze teprve hodnotit vliv konkrétního záměru (opatření) na soustavu Natura 2000.

Ing. Jan Kroupar
vedoucí oddělení ochrany přírody

podepsáno elektronicky

E-mail: posta@plzensky-kraj.cz
www.plzensky-kraj.cz

Tel.: + 420 377 195 111
Fax: + 420 377 195 078

IČO: 70890366
DIČ: CZ70890366

Rozdělovník

- Ministerstvo životního prostředí, Odbor ochrany ovzduší, Vršovická 1442/65,
100 10 Praha 10

Na vědomí obdrží:

- Integra Consulting, s.r.o., Pobřežní 16, 186 00 Praha 8



KRAJSKÝ ÚŘAD



JIHOČESKÝ KRAJ

ODBOR ŽIVOTNÍHO PROSTŘEDÍ, ZEMĚDĚLSTVÍ A LESNICTVÍ

Č.j.: KUJCK 34167/2015 OZZL
Sp.zn.: OZZL 34154/2015/jahor SO2

datum: 19. 5. 2015

vyřizuje: Jarmila Hořejší

telefon: 386 720 718

Stanovisko orgánu ochrany přírody z hlediska možného významného vlivu návrhu koncepce „Program zlepšování kvality ovzduší pro zónu CZ03 Jihozápad“ na příznivý stav předmětu ochrany nebo celistvost evropsky významných lokalit a ptačích oblastí.

Krajský úřad – Jihočeský kraj, odbor životního prostředí, zemědělství a lesnictví (dále jen krajský úřad), obdržel dne 29. 4. 2015 žádost o vydání stanoviska k návrhu koncepce „Program zlepšování kvality ovzduší pro zónu CZ03 Jihozápad“. Žadatelem je Ministerstvo životního prostředí, se sídlem Vršovická 65, 100 10 Praha 10.

Předmětem koncepce je komplexně zpracovaný dokument k identifikaci příčin znečištění ovzduší a stanovení takových opatření, jejichž realizace povede ke zlepšení kvality ovzduší a dosažení přípustné úrovně znečištění. Území, kde jsou tyto úrovně splněny, je třeba realizovat opatření navržená v Programu zlepšování kvality ovzduší pro zónu CZ03 Jihozápad (dále jen PZKO) v přiměřeném rozsahu tak, aby hodnoty přípustné úrovně znečištění nebyly překročeny. PZKO je připraven pro období do roku 2020 s výhledem do roku 2030.

Krajský úřad, jako příslušný správní orgán podle § 67 odst. 1 písm. g) zákona č. 129/2000 Sb., o krajích (krajské zřízení), ve znění pozdějších předpisů, a dále dle § 77a odst. 4 písm. n) zákona č. 114/1992 Sb., o ochraně přírody a krajiny, ve znění pozdějších předpisů (dále jen zákon), vydává v souladu s ustanovením § 45i odst. 1 zákona a na základě předložených podkladů k dané koncepci, toto stanovisko:

Uvedená koncepce nebude mít samostatně nebo ve spojení s jinými koncepcemi nebo záměry významný vliv na příznivý stav předmětu ochrany nebo celistvost evropsky významných lokalit a ptačích oblastí ležících na území v působnosti Krajského úřadu – Jihočeský kraj za dodržení níže uvedených podmínek:

1. U záměrů, které budou navrhovány na základě provádění koncepce, musí být důsledně postupováno v souladu s ustanovením § 45i zákona.
2. Každý záměr, který bude na základě Programu zlepšování kvality ovzduší pro zónu CZ03 Jihozápad realizován, bude respektovat ochranu území evropsky významných lokalit a ptačích oblastí soustavy lokalit soustavy Natura 2000. Konečný návrh řešit v dohodě s příslušnými orgánem ochrany přírody a krajiny.

Odůvodnění:

Předmětem koncepce je komplexně zpracovaný dokument k identifikaci příčin znečištění ovzduší a stanovení takových opatření, jejichž realizace povede ke zlepšení kvality ovzduší a dosažení přípustné úrovně znečištění. PZKO má obecný charakter navrhovaných opatření, které neumožňují identifikaci konkrétních vlivů na jednotlivé lokality a jejich předměty ochrany a teprve je lze adekvátně posoudit až na úrovni jednotlivých projektů a záměrů, které budou navrhovány na základě provádění koncepce.

Výše uvedený návrh koncepce nebude mít vliv na evropsky významné lokality vyhlášené nařízením vlády č. 318/2013 Sb., v platném znění a ptačí oblasti ležící na území v působnosti krajského úřadu za dodržení výše uvedených podmínek.

Na základě znalosti biologie předmětů ochrany druhů a biotopů, které jsou předmětem ochrany podle práva Evropských společenství (Směrnice Rady 92/43/EHS, ze dne 21. května 1992, o ochraně přírodních stanovišť, volně žijících živočichů a planě rostoucích rostlin, příloha IV – druhy živočichů a rostlin v zájmu společenství, které vyžadují přísnou ochranu) a na základě posouzení žádosti ve vztahu k druhům ptáků podle Směrnice Rady 79/409/EHS, o ochraně volně žijících ptáků, vyhodnotil správní orgán, že provedení záměru nepovede k žádnému negativnímu ovlivnění příznivého stavu druhů přírodních stanovišť, volně žijících živočichů a planě rostoucích rostlin v ČR z hlediska jeho ochrany.

Ing. Karel Černý
vedoucí odboru životního prostředí,
zemědělství a lesnictví

U Zimního stadionu 1952/2, 370 76 České Budějovice, tel.: 386 720 111,
e-mail: horejsi@kraj-jihocesky.cz, ID DS: kdib3rr, www.kraj-jihocesky.cz

Obdrželi:

Ministerstvo životního prostředí, Vršovická 65, 100 10 Praha 10 (DS)

Krajský úřad – Jihočeský kraj, odbor životního prostředí, zemědělství a lesnictví, oddělení ochrany přírody a krajiny a EIA (EIA – Ing. Jana Kubecová) – zde

Krajský úřad – Jihočeský kraj, odbor životního prostředí, zemědělství a lesnictví, oddělení ochrany ovzduší a nakládání s odpady (Ing. Hana Pacáková) – zde

Ministerstvo životního prostředí

ODESÍLATEL:

Ministerstvo životního prostředí
odbor výkonu státní správy III
Hřímalého 11
301 00 Plzeň

ADRESÁT:

Ministerstvo životního prostředí
Odbor ochrany ovzduší
Vršovická 65
100 10 Praha 10

Váš dopis č.j. / ze dne
30008/ENV/15/ 29. 4. 2015

Naše č.j.
514/520/15

Vyřizuje / linka
Ing. Jacková/3305

V Plzni dne
4. 5. 2015

***Vyloučení významného vlivu na území evropsky významných lokalit
nebo ptačích oblastí – stanovisko.***

Ministerstvo životního prostředí, odbor výkonu státní správy III, obdrželo žádost odboru ochrany ovzduší k návrhu koncepce „**Program zlepšování kvality ovzduší pro zónu CZ03 Jihozápad**“ (dále jen „koncepce“), který je koncepcí ve smyslu ustanovení §§ 45h a 45i zákona č. 114/1992 Sb., o ochraně přírody a krajiny, ve znění pozdějších změn a doplnění (dále jen „zákon“).

Podle § 45i zákona ten, kdo zamýšlí pořídit koncepci uvedenou v § 45h zákona, je povinen svůj návrh předložit věcně a místně příslušnému orgánu ochrany přírody ke stanovisku, zda tato koncepce může mít samostatně nebo ve spojení s jinými významnými vlivy vliv na evropsky významnou lokalitu nebo ptačí oblast.

Ministerstvo životního prostředí, odbor výkonu státní správy III, dle platného organizačního řádu Ministerstva životního prostředí, jako příslušný orgán státní správy ochrany přírody a krajiny na území určeném pro účely obrany státu podle ustanovení § 79 odst. 3 písm. l) zákona, posoudilo předložený návrh koncepce **ve smyslu § 45i zákona** a zjistilo, že vzhledem k jejímu obsahu **významný vliv takto předložené koncepce na evropsky významné lokality CZ0323167 a CZ033169 lze vyloučit.**

Toto stanovisko je vydáváno na základě žádosti a je úkonem učiněným správním orgánem na základě zákona, který není samostatným rozhodnutím ve správním řízení, a proto se proti němu nelze odvolat.

Ing. Hubert Bošina
ředitel odboru



Ministerstvo životního prostředí

ODEŠÍLATEL:

Ministerstvo životního prostředí
Odbor výkonu státní správy II
Mánesova 3a
370 01 České Budějovice

Datum 12. května 2015
Čj. 32901/ENV/15; 563/510/15
Vyřizuje Ing. Zdeněk Nešpol
E-mail zdenek.nespol@mzp.cz
Tel. 387 722 442, 724 040 859

ADRESÁT:

Dle rozdělovníku

Program zlepšování kvality ovzduší zóna CZ03 – Jihozápad: stanovisko dle § 45i odst. 1 zákona ČNR č. 114/1992 Sb., o ochraně přírody a krajiny, ve znění pozdějších předpisů

Ministerstvo životního prostředí vykonává v souladu s ustanovením § 79 odst. 3 písm. t/ a § 90 odst. 2 zákona ČNR č. 114/1992 Sb., o ochraně přírody a krajiny, ve znění pozdějších předpisů (dále „zákon“), působnost orgánu ochrany přírody na pozemcích a stavbách, které tvoří součást objektů důležitých pro obranu státu mimo vojenské újezdy.

Ministerstvo životního prostředí, odbor výkonu státní správy II, v rámci náplně činnosti, která je mu svěřena platným organizačním řádem, jako příslušný orgán ochrany přírody na pozemcích a stavbách tvořících součást objektů důležitých pro obranu státu v území Jihočeského kraje a části Plzeňského kraje v rozsahu územního vymezení Národního parku Šumava a Chráněné krajinné oblasti Šumava (mimo vojenský újezd Boletice), vydává na základě žádosti MŽP, odboru ochrany ovzduší, doručené dne 30.4.2015, podle § 45i odst. 1 zákona toto **st a n o v i s k o**:

Koncepce „Program zlepšování kvality ovzduší pro zónu CZ03 Jihozápad“ nemá samostatně nebo ve spojení s jinými koncepcemi či záměry významný vliv na příznivý stav předmětů ochrany nebo celistvost území evropsky významných lokalit a ptačích oblastí na pozemcích, případně stavbách určených pro účely obrany státu, nacházejících se na územní působnosti Ministerstva životního prostředí, odboru výkonu státní správy II.

Odůvodnění:

Cílem předložené koncepce je dosáhnout na celém území zóny Jihozápad splnění imisních limitů u dnes problémových znečišťujících látek PM₁₀ a benzo(a)pyren. Koncepcí navrhovaná opatření jsou obecně zaměřena na snížení vlivu silniční dopravy na úroveň znečištění ovzduší (20 typů opatření), snížení vlivu stacionárních a jiných zdrojů a snížení vlivu zemědělské výroby.

MŽP, OVSS II, jako příslušný orgán ochrany přírody ve vymezené speciální územní oblasti, vyhodnotil navrhovaná opatření tak, že obecný charakter navrhovaných opatření pro zlepšení stávajícího stavu kvality ovzduší v ČR, tedy i na území důležitých pro obranu státu v územní působnosti zdejšího odboru, které jsou součástí evropsky významných lokalit a ptačích oblastí, nemůže mít negativní vliv na tato území.

JUDr. Hana Dvořáková
ředitelka
odboru výkonu státní správy II

Obdrží:

Ministerstvo životního prostředí, odbor ochrany ovzduší
Integra Colsunting, s.r.o., Pobežní 16, 186 00 Praha 8



AGENTURA OCHRANY
PŘÍRODY A KRAJINY
ČESKÉ REPUBLIKY

REGIONÁLNÍ PRACOVIŠTĚ
JIŽNÍ ČECHY

nám. Přemysla Otakara II. 34
370 01 České Budějovice
tel.: 386 110 716
fax: + 420 386 351 008
ID DS: qxcdynt
e-mail: zdenek.hanc@nature.cz
www.nature.cz

rozdělovník

NAŠE ČÍSLO JEDNACÍ: 00922/BL/15

VYŘIZUJE: Mgr. Hanč

DATUM: 11. 5. 2015

Věc: Stanovisko dle § 45i zákona č. 114/1992 Sb. ke koncepci „ Program zlepšování kvality ovzduší pro zónu CZ03 Jihozápad“

Agentura ochrany přírody a krajiny ČR (dále jen „Agentura“) jako orgán ochrany přírody příslušný podle ust. § 78 odst. 1 zákona č. 114/1992 Sb., o ochraně přírody a krajiny, ve znění pozdějších předpisů (dále jen zákon), po posouzení pracovního návrhu koncepce, vydává v souladu s § 45i odst. 1 zákona toto:

STANOVISKO

V pracovním návrhu koncepce lze **vyloučit významný vliv** na příznivý stav předmětu ochrany nebo celistvost evropsky významné lokality a ptačí oblasti na územní působnosti RP Jižní Čechy a RP SCHKO Český les.

ODŮVODNĚNÍ

Agentura obdržela dne 4. 5. 2015 žádost o vydání stanoviska dle § 45i zákona, zda uvedená koncepce může mít samostatně nebo ve spojení s jinými koncepcemi významný vliv na příznivý stav předmětu ochrany nebo celistvost evropsky významné lokality nebo ptačí oblasti. Z povahy koncepce vyplývá, že strategie zlepšení kvality ovzduší v ČR je obecná koncepce, jejíž výsledkem je zlepšování kvality ovzduší. Přípravu ucelené koncepce řízení kvality ovzduší pro Českou republiku, konkrétně **pracovní návrh Střednědobé strategie (do roku 2020) zlepšení kvality ovzduší v ČR** nelze považovat za činnost, která by negativně ovlivňovala lokality soustavy NATURA 2000. Toto stanovisko není rozhodnutím orgánu ochrany přírody vydaným ve správním řízení a nelze se proti němu odvolat.

Ing. Jiří Bureš, v. r.

ředitel regionálního pracoviště

Jižní Čechy

Digitální podepsal Ing. Jiří Bureš
DN: C=CZ, O=Agentura ochrany přírody a krajiny ČR [Č 62933591], OU=AOPK ČR - RP Jižní Čechy, OU=32001, CN=Ing. Jiří Bureš, serialNumber=P485505, title=Ředitel RP

Důvod: Schvaluji tento dokument

Umístění:

Kontaktní osoba:

Rozdělovník:

Ministerstvo životního prostředí, Odbor ochrany ovzduší, Vršovická 142/65, 10010 Praha 10, ID 9gsaax4 – do DS

Email: Integra Consulting, s. r. o., Pobřežní 18/16, 186 00, Praha 8, na e-mail: office@integracons.com

Na vědomí: AOPK ČR, RP SCHKO Český les, e-mailem: ceskyles@nature.cz



SPRÁVA NÁRODNÍHO PARKU ŠUMAVA
Odbor státní správy NP Šumava

Ministerstvo životního prostředí
odbor ochrany ovzduší
Vršovická 1442/65
100 10 Praha 10 – Vršovice
(obdrží prostřednictvím DS)

Váš dopis č.j. – ze dne 29965/ENV/2015 – 29. 4. 2015 Naše značka SZ NPS 03349/2015/2 Vyřizuje /linka RNDr. Braun / 223 datum 2. června 2015

Věc: **Stanovisko příslušného orgánu ochrany přírody podle § 45i odst. 1 zákona o ochraně přírody a krajiny k návrhu koncepce „Program zlepšování kvality ovzduší pro zónu CZ03 Jihozápad“**

Správa Národního parku Šumava jako orgán ochrany přírody dle ustanovení § 75 odst. 1 písm. f) zákona ČNR č. 114/1992 Sb., o ochraně přírody a krajiny, ve znění pozdějších předpisů (dále jen „ZOPK“), vykonávající státní správu v ochraně přírody a krajiny v souladu s ustanovením § 75 odst. 3 ZOPK na území Národního parku Šumava a Chráněné krajinné oblasti Šumava podle ustanovení § 78 odst. 2 ZOPK (dále jen „Správa“ nebo „orgán OP“) po seznámení se s obsahem pořizované koncepce „**Program zlepšování kvality ovzduší pro zónu CZ03 Jihozápad**“ vydává podle ustanovení § 45i odst. 1 ZOPK toto stanovisko:

Významný vliv uvedené koncepce na příznivý stav předmětu ochrany nebo celistvost Evropsky významné lokality Šumava a Ptačí oblasti (dále jen „PO“) Šumava **lze vyloučit**.

Odůvodnění:

Správa NP Šumava obdržela 29. dubna 2015 od odboru ochrany ovzduší Ministerstva životního prostředí žádost o stanovisko příslušného orgánu ochrany přírody ve smyslu § 45i ZOPK, zda koncepce „**Program zlepšování kvality ovzduší pro zónu CZ03 Jihozápad**“ (dále jen „PZKO 03“) může mít samostatně nebo ve spojení s jinými koncepcemi významný vliv na území zařazená do soustavy Natura 2000.

Žádost obsahuje stručný popis struktury a obsahu koncepce vydávané v souladu se zákonem č. 201/2012 Sb., o ochraně ovzduší, s odkazem na úplný text koncepce zveřejněný v elektronické podobě na webových stránkách MŽP.

Koncepce PZKO 03 se věnuje podrobnému rozboru stavu ovzduší a jeho ochrany na území NUTS 2 Jihozápad a vzhledem k soustavě Natura 2000 neuvádí žádné konkrétní údaje ani část textu, která by tuto problematiku být rámcově řešila. Uvádí se pouze stručné údaje o zvláště chráněných územích na území Jihočeského a Plzeňského kraje. Text koncepce neobsahuje žádná sdělení, která by se přímo týkala území NP nebo CHKO Šumava. Ve vztahu k tomuto regionu jsou uváděny pouze údaje a některé vazby a uvažovaná opatření ve větších městech jako jsou Volary, Vimperk nebo Nýrsko; v koncepci jsou zmíněna místa těžeb nerostných surovin, která mohou způsobovat lokální problémy v ochraně ovzduší, avšak nejedná se o území uvnitř NP nebo CHKO Šumava.

Žádost neobsahuje žádné přílohy, takže s obsahem koncepce se orgán ochrany přírody seznámil podle textu publikovaného na webu MŽP s datem únor 2015.

Orgán OP nemohl detailně posoudit a vyhodnotit návrh koncepce z hlediska možného vlivu její realizace na jednotlivé předměty ochrany a celistvost Ptačí oblasti (dále jen „PO“) Šumava (vymezené nařízením vlády č. 681/2004 Sb.) ani Evropsky významné lokality (dále jen „EVL“)

1. máje 260
385 01 Vimperk
www.npsumava.cz

tel: 388 450 111
fax: 388 413 019

bankovní spojení
Komerční banka Vimperk
č. účtu 8230-281/0100

IČ 00583171
DIČ CZ00583171

Šumava (národní seznam evropsky významných lokalit stanoven nařízením vlády č. 318/2013 Sb.), protože do území zmíněných naturových lokalit nesměřují přímo žádná navrhovaná opatření nebo záměry, tudíž se při hodnocení možných dopadů realizace koncepce na dotčené území PO či EVL Šumava omezil obecnou úvahou o možných dopadech v koncepci popisovaných opatření.

Předmětem ochrany PO Šumava jsou populace devíti druhů ptáků – tetřívka obecného (*Tetrao tetrix*), tetřeva hlušce (*Tetrao urogallus*), čápa černého (*Ciconia nigra*), chřástala polního (*Crex crex*), kulíška nejmenšího (*Glaucidium passerinum*), sýce rousného (*Aegolius funereus*), datla černého (*Dryocopus martius*), jeřábka lesního (*Bonasa bonasia*) a datlíka tříprstého (*Picoides tridactylus*) a jejich biotopy. Cílem ochrany ptačí oblasti je zachování a obnova ekosystémů významných pro vyjmenované druhy ptáků v jejich přirozeném areálu rozšíření a zajištění podmínek pro zachování populací těchto druhů ve stavu příznivém z hlediska ochrany [ve smyslu ustanovení § 3 odst. 1 písm. t) ZOPK].

Předmětem ochrany EVL Šumava je celkem devatenáct typů přírodních stanovišť, dva druhy rostlinné a osm druhů živočichů. Z toho jsou pět typů přírodních stanovišť, jeden rostlinný – hořeček český (*Gentianella bohemica*) – a jeden živočišný druh – střívkík Ménetriešův (*Carabus menetriesi pacholei*) označeny za prioritní [ve smyslu ustanovení § 3 odst. 1 písm. o), resp. p) ZOPK].


Na základě údajů, map a tabulek uvedených v textu koncepce dospěl orgán OP k závěru, že jím spravované území je z hlediska problematiky ochrany ovzduší územím naprosto bezproblémovým, nezatíženým a nevyžadujícím žádná nutná opatření. Jako jeden z významných problémů se obecně uvádí emise z individuální automobilové dopravy a situace v zimním období, kdy dochází ke znatelnému negativnímu ovlivnění kvality ovzduší zplodinami z lokálních topenišť domácností. Tato situace je správně velmi dobře známa, jedná se o stabilizovanou zátěž životního prostředí, která však nemá nepříznivý dopad na předměty ochrany a celistvost dotčených naturových lokalit ve spravovaném území.

Nepředpokládáme žádné zásadní změny současného stavu ovzduší, i když v letním období zátěž individuální automobilovou dopravou výrazně stoupá a na druhou stranu dochází k omezování dotované veřejné hromadné dopravy (Zelené autobusy). V tomto smyslu přivítáme dotační programy, které se budou této problematice věnovat, stejně tak jako posílení podpory ekologicky příznivých způsobů vytápění (např. solární energetika a tepelná čerpadla). Opatření tohoto charakteru určitě nebudou mít významný vliv na naturové lokality ani samostatně ani v kombinaci s jinými opatřeními či záměry, které se budou realizovat v rámci jiných koncepcí. Z pohledu možných vlivů na předměty ochrany obou naturových lokalit se jedná o bezvýznamnou záležitost, přestože zlepšení kvality ovzduší je obecně vždycky pozitivní záležitostí. Stejný závěr lze učinit i vzhledem k možnému dotčení celistvosti těchto lokalit.

Pouze pro úplnost dodáváme, že uvádění údajů o rozloze NP Šumava podílově dle krajů není obvyklé, natož v případě, kdy je rozloha uvedena pouze v jednom kraji (viz kapitolu **B 3.2 Vymezení citlivých ekosystémů**- str. 46). Rovněž si dovoluujeme upozornit, že v kapitole **B 4- Seznam odpovědných osob** jsou neaktuální údaje.

**SPRÁVA NÁRODNÍHO PARKU
ŠUMAVA**

1. máje 260, 385 01 Vimperk [i]


Ing. Jaroslava Němcová
pověřená vedením odboru

Na vědomí:

Integra consulting, s.r.o., Pobřežní 16, 186 00 Praha 8



Újezdni úřad vojenského újezdu Hradiště
ul. 1. máje č.5/3, 360 06 Karlovy Vary, ID: i79bpnz

Čj. 34 - 8/2015-1513

V K. Varech dne 11. července 2015

Výtisk č. 1

Počet listů: 1

Přílohy: 1

Věc: Žádost

Újezdni úřad vojenského újezdu Hradiště, jako orgán ochrany přírody, příslušný podle ustanovení § 78a odst.1 zákona č. 114/1992 Sb., o ochraně přírody a krajiny ve znění pozdějších předpisů, po posouzení koncepce, zda „**Program zlepšování kvality ovzduší pro zónu CZ03 Jihozápad**“ (koncepce ve smyslu ustanovení § 45h a 45i zákon č. 114/1992 Sb.), může mít samostatně nebo ve spojení s jinými koncepcemi významný vliv na území evropsky významné lokality nebo ptačí oblasti, žadatel Ministerstvo životního prostředí se sídlem, Vršovická 65, 100 10 Praha 10, doručené dne 15.07.2015 pod čj. 29965/ENV/15 ze dne 15.07.2015 vydává v souladu s ustanovením § 45i odst.1 výše uvedeného zákona toto stanovisko:

koncepce „ Program zlepšování kvality ovzduší pro zónu CZ03 Jihozápad“, nemůže mít významný vliv na evropsky významné lokality ani ptačí oblasti.

Záměr neovlivní předmět ochrany žádné evropsky významné lokality ani ptačí oblasti, jelikož se jedná o komplexní dokument k identifikaci příčin znečištění ovzduší a stanovit taková opatření, jejichž realizace povede ke zlepšení kvality ovzduší a dosažení přístupné úrovně znečištění. Dále upozorňujeme na skutečnost, že na tomto území nejsme místně příslušný orgán ochrany přírody a krajiny k vydání stanoviska, ale po prostudování koncepce předpokládáme, že vliv mít nebude.

Kontaktní osoba: Bc. Šárka Vetyšková, tel. 973349917, fax. 349 910, email. svetyskova.hradiste@email.cz.

Referent životního prostředí
oprávněná úřední osoba
Bc. Šárka Vetyšková



Újezdni úřad vojenského újezdu Boletice
Boletice 3, 381 01 Český Krumlov

Čj. 41/2015-1518

V Boleticích dne 29. května 2015
Výtisk č.
Počet listů: 2
Přílohy: ---

**Ministerstvo životního prostředí
Odbor obecné ochrany ovzduší
Vršovická 65**

P R A H A 1 0

Věc : stanovisko dle §45i zákona č. 114/1992 Sb., k návrhu „Program zlepšování kvality ovzduší – zóna CZ03 Jihozápad“

Újezdni úřad vojenského újezdu Boletice, jako orgán ochrany přírody v souladu s ustanovením § 78a odst. 1 zákona č. 114/1992 Sb., o ochraně přírody a krajiny, ve znění pozdějších předpisů (dále jen „ZOPK“), obdržel pod čj. 29965/ENV/15 od MŽP Praha, ředitele odboru ochrany ovzduší, žádost o stanovisko dle § 45i ZOPK k návrhu Programu zlepšování kvality ovzduší pro zónu CZ03 Jihozápad, k posouzení vlivu na životní prostředí dle zákona č. 100/2001 Sb., o posuzování vlivů na životní prostředí.

Újezdni úřad vojenského újezdu Boletice vydává v souladu s ustanovením § 45i ZOPK následující stanovisko :

- předložený návrh nemá samostatně ani ve spojení s jinými koncepcemi nebo záměry významný negativní vliv na příznivý stav předmětu ochrany nebo celistvost Evropsky významných lokalit (Polná a Boletice) a Ptačí oblasti Boletice.

Odůvodnění

Újezdni úřad vojenského újezdu Boletice, jako orgán ochrany přírody obdržel dne 29.4.2015 od ředitele odboru ochrany ovzduší Ministerstva životního prostředí, Vršovická 65, Praha 10, žádost o stanovisko dle §45i ZOPK ve věci posouzení vlivů návrhu Programu zlepšování kvality ovzduší pro zónu CZ03 Jihozápad na životní prostředí.

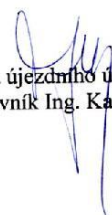
Návrh Programu zlepšování kvality ovzduší je zpracován v rámci projektu „Střednědobá strategie (do roku 2020) ke zlepšení kvality ovzduší“ a v rozsahu a obsahově tak, aby plně respektoval požadavky přílohy č. 5 k zákonu č. 201/2012 Sb., o ochraně ovzduší. Program identifikuje příčiny znečišťování ovzduší a stanovuje opatření, jejichž realizace povede ke zlepšení kvality ovzduší a dosažení přípustné úrovně znečištění. Pro každou řešenou znečišťující látku jsou na úrovni zóny CZ03 Jihozápad stanoveny prioritní kategorie zdrojů a návrhy opatření ke snižování vlivu na kvalitu ovzduší (silniční doprava, stacionárních zdrojů včetně domácností, zemědělské výroby). Z hlediska plošného rozsahu překročení limitu (pouze v zimních měsících) se území zóny CZ03 Jihozápad jeví méně problematické než zbývající část ČR.

Vzhledem k vymezeným možnostem území vojenského újezdu Boletice (k výcviku ozbrojených sil ve smyslu zákona č. 222/1999 Sb., o zajišťování obrany ČR) je vyloučen negativní vliv výše uvedeného návrhu ať už samostatně nebo ve spojení s jinými koncepcemi

nebo záměry na příznivý stav předmětů ochrany nebo celistvost Evropsky významné lokality Polná (CZ0312045) a Boletice (CZ0314123) nebo Ptačí oblasti Boletice (CZ0311040). Koncepce řeší zlepšení kvality ovzduší, z tohoto důvodu byl vyloučen negativní vliv na předměty ochrany v EVL a PO.

Upozorňujeme na změnu hranic vojenského újezdu (zákon č. 15/2015 Sb.), kterou dojde k vynětí EVL Polná z území a příslušným orgánem ochrany přírody bude od 1.1.2016 KÚ Jihočeského kraje.

Kontaktní údaje : Ing. Květoslava Nováková, tel. 973 327 202, mob. 724 540 471


přednosta újezdního úřadu
podplukovník Ing. Karel TRNĚNÝ

Na vědomí :

Integra Consulting, s.r.o., Pobřežní 18/16, 186 00 Praha 8, ID DS : mvyca73



Evropská unie

Spolufinancováno z Prioritní osy 8 – Technická pomoc
financovaná z Fondu soudržnosti

Ministerstvo životního prostředí

Státní fond životního prostředí České republiky

www.opzp.cz

Zelená linka 800 260 500

dotazy@sfzp.cz