



náměstí Republiky 287
348 06 Přímدا
tel.: 374 796 243
fax: 374 611 039
e-mail: ceskyles@nature.cz
www. ceskyles.nature.cz

Městský úřad Nepomuk

Odbor výstavby a životního
prostředí
náměstí Augustina Němejce 63
Nepomuk
33501
ID DS: f6mbchf

Platný podpis
Digitálně podepsal
RNDr. Tomáš
Peckert, Ph.D.

NAŠE ČÍSLO JEDNACÍ 02018/CL/14

VYŘIZUJE Juráková

PŘÍMDA 21.11. 2014

**Věc: doplnění evropsky významných lokalit do národního seznamu.
Žádost o připomínky k návrhu změny stávajících lokalit CZ0322057 - Maňovický
rybník, CZ0323163 - Průhonský rybník, CZ0320005 - V Úličkách a CZ0320013 -
Prameniště Přešínského potoka.**

Dovolují si obrátit se na Vás se žádostí o spolupráci při naplňování jedné z významných povinností v oblasti ochrany přírody, souvisejících s členstvím České republiky v Evropské unii, kterou je doplňování a úprava tzv. národního seznamu evropsky významných lokalit soustavy Natura 2000.

Již před vstupem do EU měly všechny kandidátské státy povinnost vytvořit příslušnou národní část evropské soustavy chráněných území, nazvané Natura 2000. Tato soustava sestává ze dvou typů chráněných území – ptačích oblastí a evropsky významných lokalit (EVL). Evropsky významné lokality jsou součástí tzv. národního seznamu, který je jako celek schválen vládou a publikován v podobě jejího nařízení pod č. 318/2013 Sb., kterým se stanoví národní seznam evropsky významných lokalit. V současné době je v národním seznamu celkem 1075 lokalit. Soustava Natura 2000 je uzákoněna v části čtvrté (§ 45) zákona č. 114/1992 Sb. o ochraně přírody a krajiny, ve znění pozdějších předpisů.

V březnu 2011 se uskutečnilo jednání zástupců České republiky se zástupci Evropské komise, jehož účelem bylo prověřování soustavy Natura 2000 z hlediska kvality a počtu EVL. Podobně jako v případě některých ostatních států shledala Evropská komise i v případě České republiky určitou nedostatečnost v počtu navržených lokalit pro některé evropsky významné druhy a některé evropsky významné typy přírodních stanovišť. Proto uložila, aby Česká republika doplnila nové či upravila stávající lokality soustavy Natura 2000 tak, aby byly zjištěné nedostatky odstraněny. Doplnění požadovaných lokalit, nových lokalit nebo doplnění předmětů ochrany do již vyhlášených lokalit je pro členský stát povinné a nezařazení určitých lokalit by bylo zjevným důvodem pro zahájení procesu pro porušení Smlouvy o založení ES (tzv. infringementu), případně řízení u Evropského soudního dvora. Nelze ani vyloučit, že na případné nesplnění této povinnosti by Evropská komise

mohla vázat pozastavení prostředků ze strukturálních fondů. Resort životního prostředí, který za naplnění uvedených povinností v České republice odpovídá, tomuto procesu proto věnuje mimořádnou pozornost.

Odborný návrh na doplnění národního seznamu EVL byl zpracován Agenturou ochrany přírody a krajiny ČR (AOPK ČR) v průběhu roku 2014 na základě výsledků bilaterálního jednání mezi zástupci Evropské komise a ČR, návrhů odborníků z akademické sféry, zaměstnanců AOPK ČR a odborných nevládních organizací. Současně budou projednávány potřebné změny a úpravy stávajících EVL (zejména územní vymezení a změny v předmětech ochrany). U většiny těchto lokalit jsou úpravy požadovány již delší dobu, a proto se využije připravované novelizace nařízení vlády č. 318/2013 Sb. Celkem je k doplnění navrženo 61 nových lokalit, u stávajících 335 evropsky významných lokalit dochází ke změně předmětů ochrany a/nebo územního vymezení, které se ve většině případů upravuje podle již vyhlášených zvláště chráněných území.

Přestože to zákon č. 114/1992 Sb., o ochraně přírody a krajiny, ve znění pozdějších předpisů, nepožaduje, rozhodlo vedení MŽP, že změny v soustavě Natura 2000 budou nejprve projednány s vlastníky, obcemi a významnými správci v území tak, aby se co nejvíce využilo potenciálu jejich znalostí, vyšlo se vstříc jejich odůvodněným a přijatelným požadavkům a zároveň se vysvětlily důvody, které Českou republiku k rozšiřování soustavy Natura 2000 vedou. Ministerstvo životního prostředí pověřilo AOPK ČR, aby projednávání procesně zajistila. Proces projednávání změny národního seznamu v žádném případě nenahrazuje standardní projednávání návrhu v rámci zákonem stanoveného postupu, pouze ho rozšiřuje a doplňuje.

Výsledkem předjednání bude shromáždění připomínek a návrhů, které Ministerstvo životního prostředí vezme v maximální možné míře v úvahu při konečné úpravě znění nařízení vlády, novelizujícího národní seznam evropsky významných lokalit.

Dovoluji si Vás proto požádat o uveřejnění informace pro širokou veřejnost o návrhu na změnu územního vymezení již existujících lokalit soustavy **Natura 2000: CZ0322057 - Maňovický rybník, CZ0323163 - Průhonský rybník, CZ0320005 - V Úličkách, CZ0320013 - Prameniště Přešínského potoka** a na doplnění nového předmětu ochrany do již existující lokality soustavy **Natura 2000: CZ0320013 - Prameniště Přešínského potoka** na úřední desce vašeho úřadu. Navrhovanou úpravu hranice lokalit, výčet doplňovaných předmětů ochrany a údaj o kategorii zvláště chráněného území naleznete v příloze dopisu. Vyvěste, prosím, tuto informaci včetně zákresů hranic na úřední desce s uvedením lhůty pro podání písemných připomínek (nejpozději do 30 dnů od doručení prostřednictvím úřední desky) – prosím uveďte přesné datum. Případné připomínky jak ze strany obce, tak vámi shromážděné připomínky ze strany veřejnosti nám prosím zašlete do 10 dní na **adresu: Správa CHKO Český les a Krajské středisko Plzeň, náměstí Republiky 287, 348 06 Přimda**. V případě zájmu je možné svolání ústního jednání k vypořádání vašich připomínek.

Informace o předkládaných změnách soustavy Natura 2000 byla poskytnuta také dotčeným obcím, které byly osloveny s žádostí o zveřejnění na úřední desce a poskytnutí připomínek.

Na vyžádání jsme připraveni podat Vám další vysvětlení či informace. Můžete se na nás obrátit telefonicky na tel. 374 611 031, mob.: 724 241 150, nebo e-mailem na adresu: jana.jurakova@nature.cz. Všeobecné informace o soustavě chráněných území Natura 2000 v České republice můžete získat také na webové stránce www.natura2000.cz.

Děkuji Vám předem za Vaši vstřícnost a spolupráci.

S pozdravem

RNDr. Tomáš Peckert, Ph.D.

VEDOUcí SPRÁVY CHKO ČESKÝ LES A KS PLZEŇ

Otisk úředního razítka

VYVEŠENO DNE :

PEJMUTO DNE :

Příloha:

Mapa lokality CZ0322057 - Maňovický rybník

Mapa lokality CZ0323163 - Průhonský rybník

Mapa lokality CZ0320005 - V Úličkách

Mapa lokality CZ0320013 - Prameniště Přešínského potoka

Průvodní list lokality CZ0320013 - Prameniště Přešínského potoka

Návrh evropsky významné lokality

DOPLNĚNÍ PŘEDMĚTU OCHRANY

CZ0320013

Prameniště Přešínského potoka

I. Základní identifikační a popisné údaje

Kód lokality: CZ0320013

Název lokality: Prameniště Přešínského potoka

Rozloha lokality (ha): 43,92

Typ změny: předmět ochrany

Navrhované kategorie ZCHÚ: -

Charakteristika lokality: Komplex lesních a lučních společenstev v prameništní oblasti Přešínského potoka zahrnuje jasanovo-olšový luh s mozaikou vlhkých pcháčových a bezkolencových luk s hojným výskytem vzácných a chráněných druhů rostlin, např. úpolínu nejvyššího (*Trollius altissimus*), prstnatce májového (*Dactylorhiza majalis*), nebo kosatce sibiřského (*Iris sibirica*). Obhospodařované louky místy přecházejí v tužebníková lada.

II. Navrhované předměty ochrany

Stanoviště

Kód předmětu ochrany: 6430

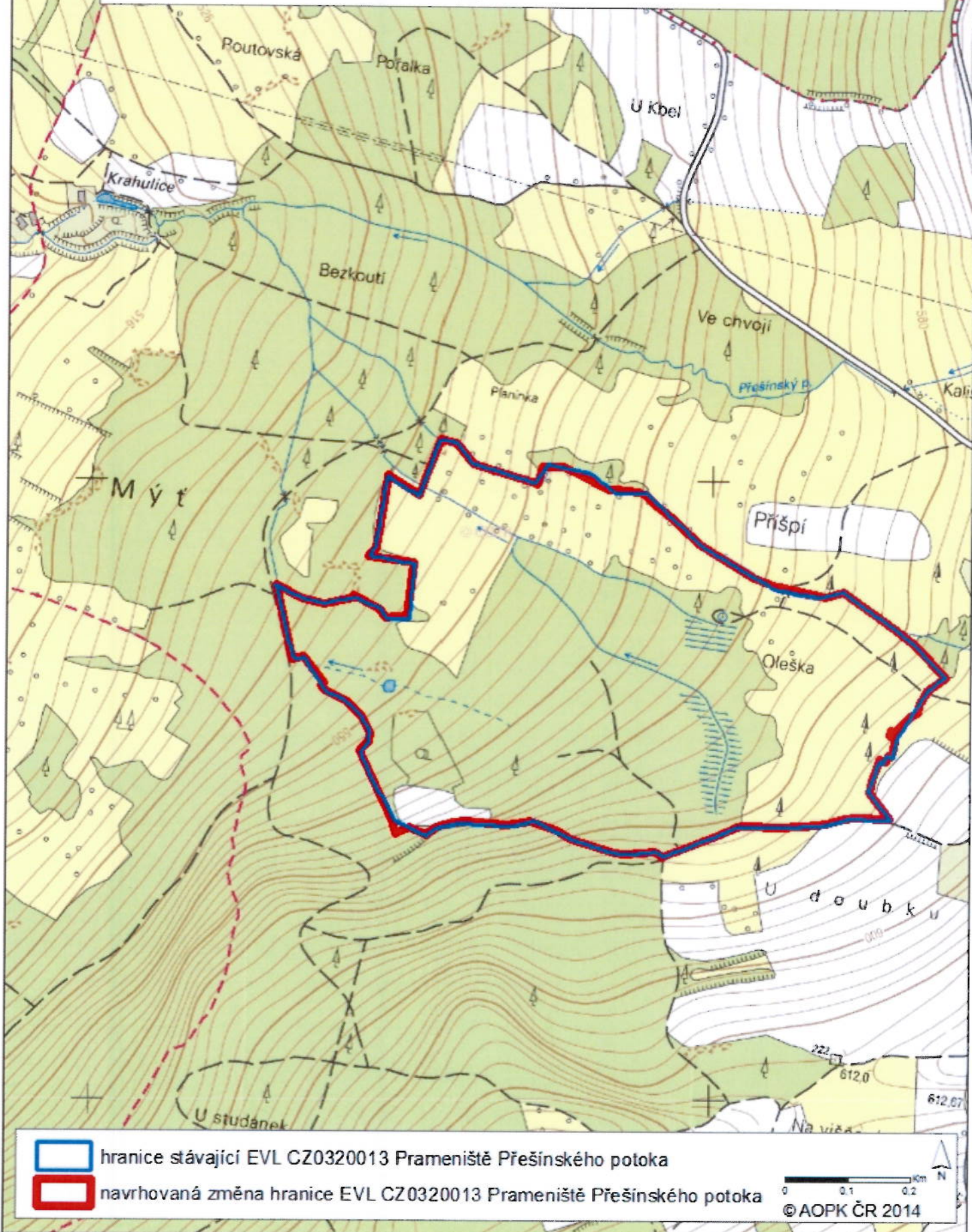
Název předmětu ochrany: Vlhkomilná vysokobylinná lemová společenstva nížin a horského až alpského stupně

Seznam biotopových předmětů ochrany: T1.6 Vlhká tužebníková lada

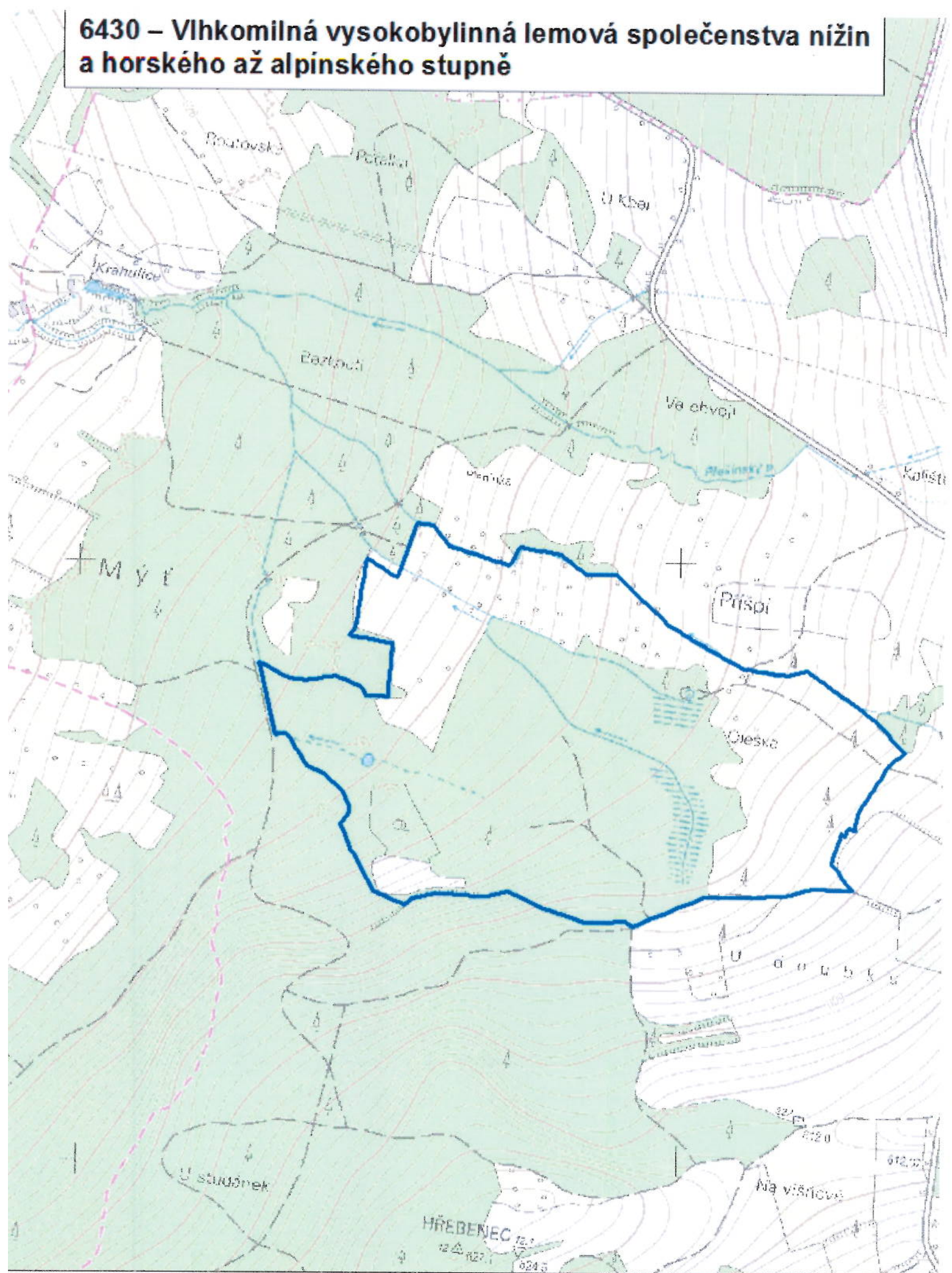
III. Souhrnné zdůvodnění návrhu změn v lokalitě

Doplnění předmětu ochrany: Prameniště Přešínského potoka představuje enklávu zachovalých mokřadních společenstev s výskytem řady vzácných druhů. Jako doplnění současného předmětu ochrany EVL, kterým jsou bezkolencové louky *Molinion caeruleae* (6410) a smíšené jasanovo-olšové lužní lesy (91E0*) jsou navržena také tužebníková lada (6430), protože se jedná v rámci Plzeňského kraje o reprezentativní a relativně zachovalé porosty.

**Změna hranice + doplnění předmětu ochrany
6430 - Vlhkomilná vysokobylinná lemová společenstva nížin a
horského až alpínského stupně**



6430 – Vlhkomilná vysokobylinná lemová společenstva nížin a horského až alpínského stupně



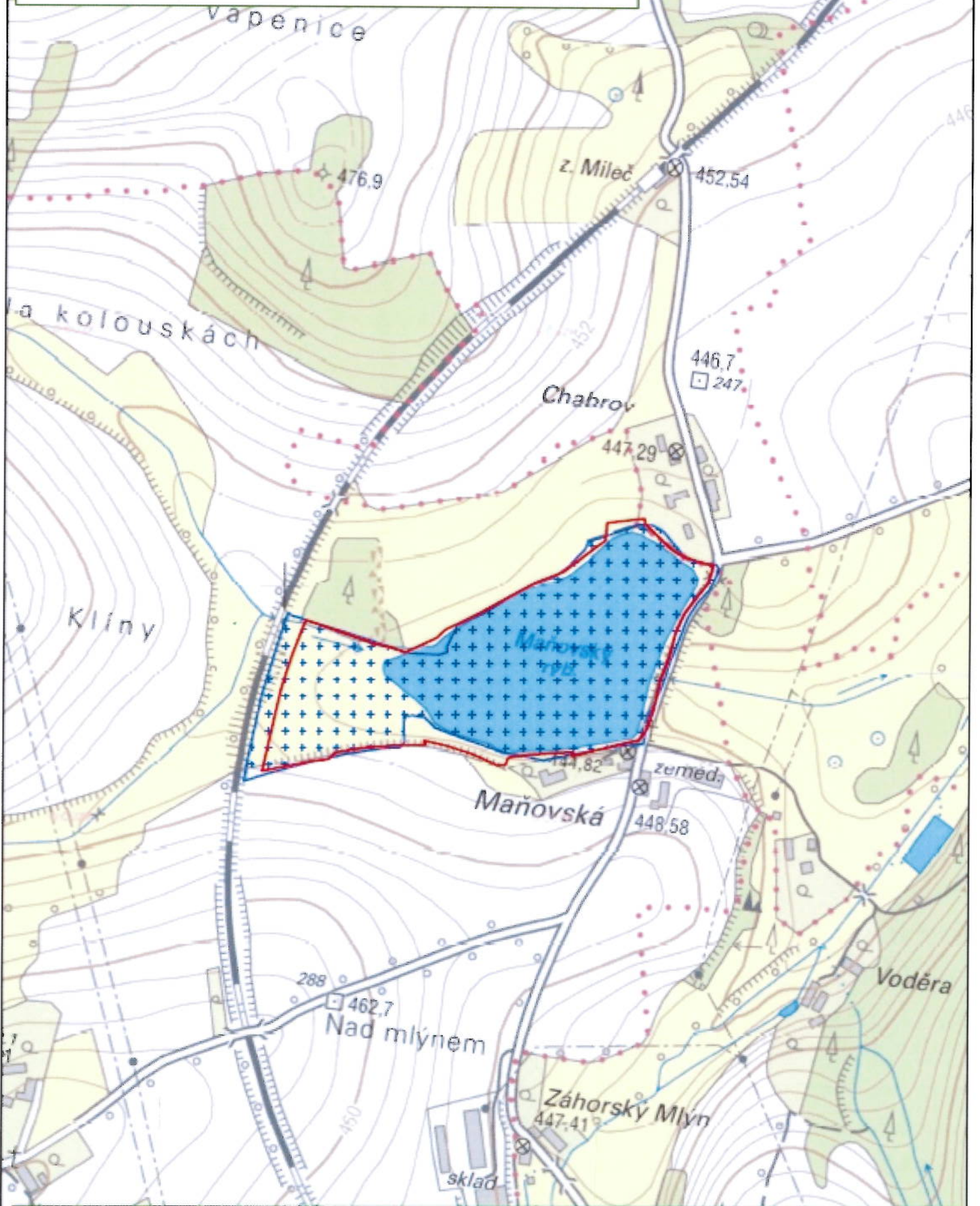
 CZ0320013 Prameniště_Přešínského_potoka




 Kilometers
0 0,125 0,25

© AOPK ČR 2014



Navrhovaná změna hranice EVL CZ0322057 Maňovický rybník



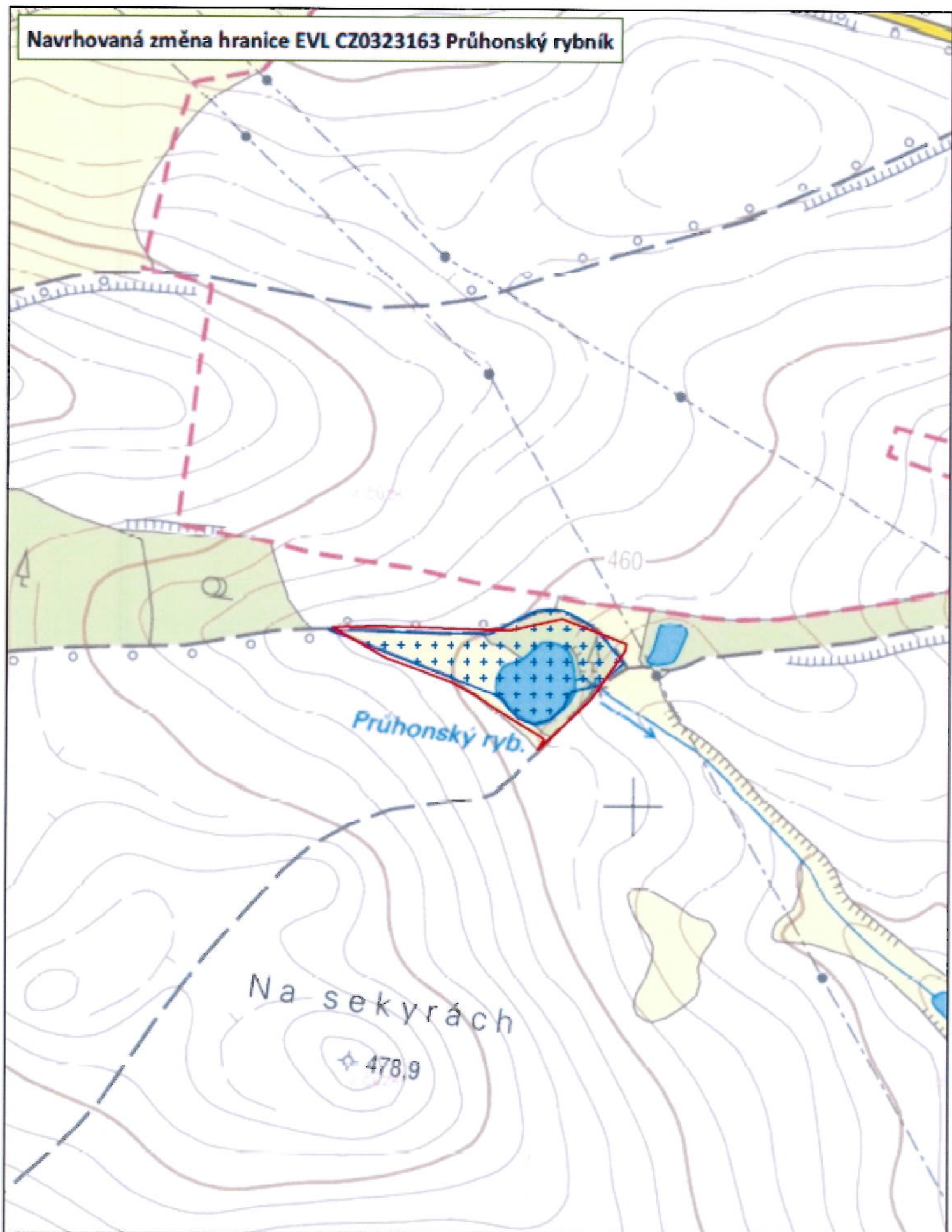
-  navrhovaná změna hranice EVL
-  hranice stávající EVL
-  MZCHÚ






0 100 200 m

Zdroj dat: © ČÚZK 2013, © AOPK ČR 2014

Navrhovaná změna hranice EVL CZ0323163 Průhonský rybník

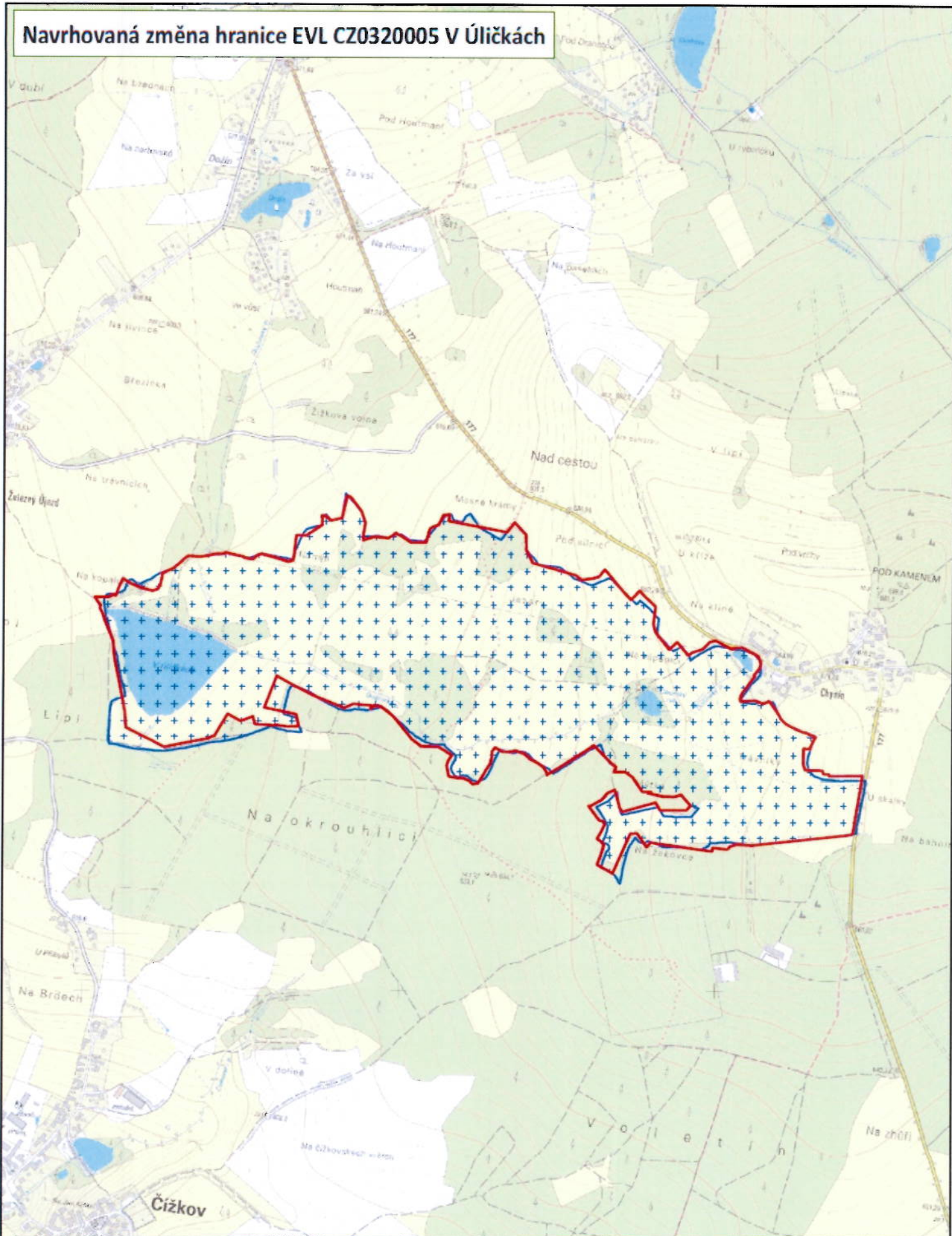





-  navrhovaná změna hranice EVL
-  hranice stávající EVL
-  MZCHÚ

0 100 200 m

Zdroj dat: © ČÚZK 2013, © AOPK ČR 2014

Navrhovaná změna hranice EVL CZ0320005 V Úličkách



-  navrhovaná změna hranice EVL
-  hranice stávající EVL
-  MZCHÚ



0 300 600 m

Zdroj dat: © ČÚZK 2013, © AOPK ČR 2014